

Белобородов С. А., Старостин А. Н., Суслонов П. Е.

## КОНФЕССИОНАЛЬНЫЕ КУЛЬТУРЫ НАРОДОВ СРЕДНЕГО УРАЛА: РЕЛИГИОЗНЫЕ СООРУЖЕНИЯ И САКРАЛЬНЫЕ МЕСТА



Средний Урал: народы, культуры, религии. Выпуск 3



Министерство культуры Свердловской области  
Государственное бюджетное учреждение культуры  
Свердловской области «Свердловская областная  
межнациональная библиотека»

Средний Урал: народы, культуры, религии

Выпуск 3

Белобородов С. А., Старостин А. Н., Суслонов П. Е.

**КОНФЕССИОНАЛЬНЫЕ КУЛЬТУРЫ  
НАРОДОВ СРЕДНЕГО УРАЛА:  
РЕЛИГИОЗНЫЕ СООРУЖЕНИЯ  
И САКРАЛЬНЫЕ МЕСТА**

информационно-справочное издание

Екатеринбург – 2021

УДК 2(035)(470.5)

ББК 86.29(235.55)я20

Б43

Белобородов С. А. Конфессиональные культуры народов Среднего Урала: религиозные сооружения и сакральные места: информационно-справочное издание / С. А. Белобородов, А. Н. Старостин, П. Е. Суслонов ; Министерство культуры Свердловской области, Свердловская областная межнациональная библиотека. – Екатеринбург: СОМБ, 2021. – 169 с.: ил. – (Средний Урал: народы, культуры, религии; Вып. 3). – Текст : непосредственный.

Рецензенты: *Куликов В. Б.* – доктор философских наук, профессор кафедры теории, методологии и правового обеспечения государственного и муниципального управления ФГАОУ ВО «Уральский федеральный университет им. первого Президента России Б. Н. Ельцина», *Шимлер В. В.* – и. о. заведующего кафедрой истории ФГБОУ ВО «Кемеровский государственный медицинский университет», кандидат исторических наук, член Межконфессионального совета при Губернаторе Кемеровской области, эксперт Экспертного совета по государственной религиоведческой экспертизе при Управлении Министерства юстиции России по Кемеровской области.

Одной из основ человеческой культуры является религия. Религии оказали фундаментальное воздействие на формирование, становление и развитие народов нашей страны, их ментальности, бытовой, пищевой, материальной и духовной культуры. Зримым воплощением религиозной культуры являются храмы и сакральные места. В данном информационно-справочном издании, представляющем собой завершающую работу серии «Средний Урал: народы, культуры, религии», читатель сможет познакомиться с историей и современным состоянием культовых объектов основных конфессий, представленных на территории Свердловской области, их устройством, а также этикетными нормами их посещения.

Издание адресовано муниципальным и государственным служащим, работающим в сфере международных, межрелигиозных и государственно-конфессиональных отношений, религиозным деятелям, сотрудникам правоохранительных органов, преподавателям и студентам гуманитарных факультетов.

ISBN 978-5-907680-22-7

© Авторы, 2021

© Свердловская областная межнациональная библиотека, 2021

## СОДЕРЖАНИЕ

Введение .....	4
Глава 1	
Православная культура на Среднем Урале .....	5
Глава 2	
Старообрядческая культура на Среднем Урале.....	29
Глава 3	
Культура западной христианской традиции (католицизм и лютеранство) на Среднем Урале .....	59
Глава 4	
Культура Армянской Апостольской Церкви на Среднем Урале .....	77
Глава 5	
Исламская культура на Среднем Урале.....	89
Глава 6	
Иудейская культура на Среднем Урале .....	135
Глава 7	
Религиозная культура марийцев на Среднем Урале ...	149
Глава 8	
Религиозная культура манси на Среднем Урале .....	161

## ВВЕДЕНИЕ

**У**важаемые читатели! Вы держите в своих руках завершающую книгу серии «Средний Урал: народы, культуры, религии», выпуск которой был начат в 2018 году. Данное информационно-справочное издание называется «Конфессиональные культуры народов Среднего Урала: религиозные сооружения и сакральные места».

Одной из основ человеческой культуры является религия. Религии оказали фундаментальное воздействие на формирование, становление и развитие народов нашей страны, их ментальности, бытовой, пищевой, материальной и духовной культуры. Зримым воплощением религиозной являются храмы и сакральные места.

В данном информационно-справочном издании читатель сможет познакомиться с историей и современным состоянием культовых объектов основных конфессий, представленных на территории Свердловской области, их устройством, а также этикетными нормами их посещения.

Издание адресовано муниципальным и государственным служащим, работающим в сфере межнациональных, межрелигиозных и государственно-конфессиональных отношений, религиозным деятелям, сотрудникам правоохранительных органов, преподавателям и студентам гуманитарных факультетов.

С уважением, авторский коллектив

ГЛАВА 1  
ПРАВОСЛАВНАЯ КУЛЬТУРА  
НА СРЕДНЕМ УРАЛЕ

**Ц**ерковное строительство на территории Среднего Урала началось через десятилетие после похода в Сибирь атамана Ермака (1581–1584 гг.) и связано оно с появлением в крае первых городов и острогов. Опираясь на дошедшие до нас документальные данные, перечислим в хронологическом порядке несколько первых церквей, возведенных на Урале в конце XVI – начале XVII вв.

В 1593 г. основан г. Пелым, в котором одновременно со строительством острога возвели церковь во имя Рождества Христова с приделом во имя Николая Чудотворца.

В 1598 г. основан г. Верхотурье, ставший столицей Урала. Не позднее 1600 г. там был построен храм во имя Святой Троицы с приделом во имя Феодора Стратилата. В 1604 г. возведена Никольская церковь в Верхотурском Николаевском монастыре. Около 1615 г. освящена приходская Спасо-Воскресенская церковь с приделами во имя Илии Пророка и Леонтия Ростовского.

В 1600 г. основан г. Туринск, а через год там уже действовала церковь, освященная во имя Бориса и Глеба.

Все первые храмы строились после получения «государевых указов», а церковная утварь, богослужебные книги и иконы были «царскими дарами» (т. е., отправлялись на Урал от имени царя). Эти церкви были деревянными и сравнительно небольшими. «Расположение имели крестообразное, с примыканием в западной части крыльца и паперти. Крыльца были высокие, в несколько ступеней.



Трапезный храм с устроенным в восточной части алтарем был зимним, теплым. Затем следовал летний храм, с особенно выдававшимся на восток алтарем. Кровли на церквях были или шатровые, или со скатами. Главы церквей (купола) обшивались тесом гладко или большей частью чешуей, с восьмиконечными деревянными или железными крестами. Окна делались небольшие, прямые или вверху полукруглые. Они, так же, как киоты у икон, были из слюды, отчего в церкви стоял полумрак. Иконостасы двух-, трехъярусные, с полукруглыми вверху царскими воротами, покрытыми сусальным золотом или поталью с накладкой разноцветной фольги. По стенам храма на полках стояли иконы. Колокольни большей частью устраивались отдельно от церквей, многоярусные – круглые или шестигранные».

В 1613 г. был основан Мугайский погост (ныне – с. Мугай Махневского МО). Вскоре (не позднее 1621 г.) там был построен Преображенский храм с приделом во имя Михаила Малеина. Считается, что это первая церковь, возведенная на Урале в крестьянском поселении.

В 1620-е – 1630-е гг. на Среднем Урале появляется несколько новых крестьянских слобод (Невьянская, Табаринская, Гаринская, Ницинская, Арамашевская и др.), ставших своеобразными центрами «районов». В них, сразу после основания, строились приходские церкви. К середине XVII в. на Урале (в пределах нынешней Сверд-

ловской обл.) действовало 6 монастырей<sup>1</sup> с храмами и около 30 сельских церквей.

К концу XVII в., с ростом численности русского населения и строительством новых слобод, несколько увеличилось и количество приходских церквей, которых на Среднем Урале насчитывалось уже около 50-ти.

В первой половине XVIII в. началось активное промышленное освоение Среднего Урала. Строительство большого числа новых заводов (с заводскими поселками) не могло не сказаться на увеличении числа количества храмов. Однако нельзя не отметить примечательную особенность: из четырнадцати заводских поселений, принадлежавших семье Демидовых, до 1750 г. православный храм действовал только в Невьянске (и то потому, что был построен до передачи казенного завода Никите Демидову).

Иная ситуация сложилась на казенных заводах. На них православные церкви строились одновременно со строительством завода. Так, например, на Каменском заводе (1701 г.) храм в честь Трех Святителей был освящен даже немного раньше пуска предприятия. В Алапаевске (1704 г.) Троицкая церковь также была современницей завода (кстати, она считается первым каменным храмом Среднего Урала, хотя с той поры неоднократно пере-

---

<sup>1</sup> Николаевский (1604) и Покровский (1621) в Верхотурье, Рождественский (ок. 1620) в Тагильской слободе, Богоявленский (1621) в Невьянской слободе, Покровский (до 1621) и Николаевский (1621) в Туринске.

страивалась). На Уктусском заводе (1704 г.) в 1712 г. была выстроена церковь во имя Николая Чудотворца. Немало храмов появилось в «подзаводских селениях», приписанных к казенным заводам, но это происходило в том случае, если в селе проживало немного старообрядцев или их совсем не было.

В середине 1730-х гг. на южной границе нынешней Свердловской обл. возвели линию крепостей для защиты от башкирских набегов (Красноуфимская, Ачитская, Грбовская, Кленовская, Киргишанская, Бисертская, Горнощитская). В них, естественно, также построили церкви.

Для храмовой архитектуры первой половины XVIII в. характерен стиль московского барокко: сложная форма купола, обилие небольших маковок, кокошников, орнамент, выложенный из кирпича. В такой стилистике построен, к примеру, Свято-Троицкий собор Верхотурья (1703–1712 гг.). Во второй половине XVIII в. утвердился стиль петровского барокко. «Чаще всего это были удлиненные, похожие на корабли храмы, над которыми поднимались один купол и увенчанная устремленным в небо шпилем колокольня».

В Екатеринбурге первая «мазанковая» церковь (т. е. деревянная, обмазанная глиной) во имя св. Екатерины была освящена 26 февраля 1726 г. В 1745 г., когда она сильно обветшала, на Торговой площади (ныне – Площадь 1905 года) было начато строительство Богоявленской церкви (тоже деревянной), освященной в сентябре

1747 г. Первым каменным храмом в городе стала заложенная в 1755 г. Свято-Духовская церковь (освящена в 1768 г.). В 1758 г. на месте сгоревшей Екатерининской церкви начали постройку ставшего самым крупным в городе Екатерининского горного собора (его четыре придела освящены в 1763–1768 гг.). А в 1771 г. рядом со старой деревянной Богоявленской церковью был заложен двухэтажный Богоявленский собор, три придела которого были освящены в 1774, 1789 и 1795 гг.

Всего же к исходу XVIII в. на Среднем Урале действовало около 200 деревянных храмов и не менее 30 каменных.

В XIX в. в истории храмового строительства на Урале особо важны две даты. В 1833 г. в составе Пермской епархии было учреждено Екатеринбургское викариатство с кафедрой в Екатеринбурге. Викарий получил титул епископа Екатеринбургского. К этому времени в уральской части Пермской епархии (в границах современной Свердловской обл.) значительно увеличилось число населенных мест и, соответственно, количество церквей.

Для архитектурного облика храмов первой половины XIX в. характерен классицизм. В этом стиле выстроен, например, комплекс трех церквей Ново-Тихвинского монастыря в Екатеринбурге, Александро-Невский собор, Свято-Троицкая (Рязановская) церковь, Успенская церковь в Верх-Исетском заводе.

В 1885 г. из пяти уездов, составлявших викариатство, была организована самостоятельная Екатеринбургская епархия. К этому моменту в ней насчитывалось 428 церквей (328 каменных и 100 деревянных). Кроме этого, имелось 446 часовен (93 каменных и 353 деревянных). Екатеринбургские епископы уделяли церковному строительству большое внимание, поэтому для конца XIX – начала XX вв. заметен существенный рост числа храмов. На рубеже веков в епархии насчитывалось 496 церквей. Из них 9 соборных, 390 приходских, 6 ружных (содержавшихся на казенный счет), 13 монастырских, 14 домовых, 22 кладбищенских и 43 приписных. Кроме этого имелось 563 часовни и молитвенных дома. К 1914 г. в Екатеринбургской епархии числилась 591 церковь, в том числе: 16 соборных, 451 приходская, 27 монастырских, 17 домовых, 25 кладбищенских, 53 приписных и 2 походных. Увеличилось также количество часовен и молитвенных домов (725).

После революции и окончательного установления на Урале советской власти уже в 1919 г. началась реализация декрета об отделении церкви от государства. Вскоре были закрыты все церкви при учебных и казенных заведениях. Решением новой власти было ликвидировано несколько монастырей, а имущество передано трудовым коммунам.

Однако самое сильное наступление советского государства на церковь началось в 1929 г., когда одновременно со всеобщей коллективизацией стартовала и кампания

антирелигиозного террора. Если в 1930 г. на территории нынешней Свердловской обл. еще действовало 487 церквей, то к концу 1936 г. их количество едва превысило 130. Продолжалась эта политика и последующие годы. В результате во всей Свердловской области к началу Великой Отечественной войны открытыми оставались 20 культовых зданий (18 храмов и два молитвенных дома).

В послевоенные годы в Свердловской области действовало 33 церкви. Это число оставалось неизменным до начала 1960-х гг., когда в ходе очередной антирелигиозной кампании 1960–1963 гг. было закрыто сразу 12 храмов.

Положение начало несколько меняться лишь с конца 1980-х гг., но радикальных перемен в храмовом строительстве и восстановлении старого наследия удалось добиться только к середине 1990-х гг.

### **Православные святыни**

На Среднем Урале сохранилось много православных святынь, которые привлекают тысячи паломников. Без сомнения, наибольшую известность приобрели мощи святого Симеона Верхотурского, прославленного в лике праведных. Они были обретены в д. Меркушино близ Верхотурья в 1692 г. В 1694 г. освидетельствованы митрополитом Игнатием (Римским-Корсаковым) и признаны нетленными. В 1704 г. перенесены в Николаевский монастырь г. Верхотурье. Поклониться мощам святого еже-

годно приходили тысячи людей. В начале XX в. их число достигало 60 тысяч человек в год. В связи с этим в Николаевском монастыре был построен Крестовоздвиженский собор, рассчитанный на 8–10 тысяч человек. Освящение собора и перенос в него мощей праведника состоялись 11 сентября 1913 г.

После революции гроб с мощами неоднократно вскрывали для «освидетельствования», но их неизменно отдавали верующим. Лишь в 1929 г. их передали в Тагильский музей для антирелигиозной работы. В 1935 г. мощи попали в Уральский антирелигиозный музей, а в 1946 г. – в запасники Областного краеведческого музея.

В апреле 1989 г. мощи вернули Русской православной церкви и поместили в свердловском храме Спаса Всемилостивого. В 1992 г. основную часть перенесли в Верхотурский Николаевский монастырь в отреставрированный и вновь освященный Крестовоздвиженский собор. В д. Меркушино над могилой св. Симеона и чудотворным источником восстановлен Свято-Симеоновский храм, освященный в 1999 г. Там же в 2002 г. обретены мощи Константина Меркушинского, канонизированного РПЦ в лике священномученика.

Кроме этого в нескольких храмах на территории Свердловской обл. почитаются так называемые «мощевики», в которых хранятся частицы мощей православных святых. Так, например, в Екатеринбурге в церкви Рождества Христова находится рака с мощами 40 угодников Божиих, в числе которых апостолы Матфей и Павел, велико-

мученики Дмитрий Солунский и Никита и др. В Нижнем Тагиле в соборе в честь иконы Божией Матери Казанской особым почетом пользуется мощевик с частицами мощей апостолов Матфея, Марка, Андрея Первозванного, святителей Григория Богослова и Иоанна Златоуста и др. В Камышловe в соборе Покрова Богородицы почитается икона святого великомученика и целителя Пантелимона с частицей мощей. В Ирбите в Свято-Троицкой церкви – частица мощей св. праведной Иулиании Ольшанской.

В целом ряде православных церквей есть местночтимые чудотворные иконы (как древние, так и явленные недавно), которые также привлекают значительное число верующих и просто «любопытствующих».

С 2001 г. действуют храмы монастыря во имя Царственных страстотерпцев, находящегося в урочище Ганина Яма под Екатеринбургом на месте шахты, в которую в 1918 г. сбросили тела Николая II и его семьи. Монастырский комплекс состоит из семи деревянных храмов, по числу погибших членов царской семьи. На его территории также установлены три памятника: императору Николаю II, императрице Александре Федоровне и их детям. Ежегодно монастырь посещают свыше 300 тысяч паломников.

В 2003 г. в Екатеринбурге на месте расстрела царской семьи освящен Храм-Памятник на Крови во имя Всех святых, в земле Российской просиявших. Он стал одной из главных туристических достопримечательностей Ека-



теринбурга, а также центром культа св. Николая II и его семьи, привлекающим православных паломников не только из России, но и со всего мира.

### **Правила поведения для верующих**

Православный храм, равно как и любое другое культовое здание, – это сложноустроенный комплекс, все части которого, а также нормы поведения в нем обусловлены религиозной догматикой.

Посещение церкви начинается с выбора одежды – она должна быть опрятной и скромной. Рекомендуется для мужчин: официально-деловой стиль (брюки, рубашка с галстуком или без него), более повседневный стиль допустим в летнее время, хотя ношение джинсов не приветствуется, без головных уборов. Рекомендуется для женщин: платье, либо юбка с блузкой, закрывающие руки и ноги ниже колен, на голове платок; допускаются скромные ювелирные украшения.

Вход в храм с улицы обычно устраивается в виде паперти – площадки перед входными дверями, на которую ведут несколько ступеней. Храм делится на три части: алтарь с престолом, кафоликон – средняя часть (часто увенчанная куполом), притвор. Входить в храм следует через главный (западный) вход. Перед входом в храм верующим православная традиция предписывает перекреститься три раза (креститься полагается не спеша, соединив вместе три первых пальца правой руки, а остальные два сложив и пригнув к ладони; сложенной

таким образом правой рукой следует последовательно коснуться лба, живота, правого и левого плеча) и положить три поклона с молитвами: «Боже, милостив буди мне грешному» – поклон; «Боже, очисти мя, грешного, и помилуй мя» – поклон; «Создавший мя, Господи, прости мя» – поклон. Мужчина при этом снимает головной убор, женщина же должна быть с покрытой головой.

В храме принято вести себя тихо и скромно, во время службы не поощряется перемещение по храму. Нельзя громко разговаривать, переговариваться. Портфели и сумки не мешают отправлению религиозных обрядов, но, когда верующий подходит к причастию, следует оставлять сумку в стороне, поскольку в этот момент обе руки нужно крестообразно сложить на груди.

Если у вас возникли вопросы к священнослужителю, то следует дождаться момента, когда он освободится, либо задать их на исповеди.

Когда священнослужитель осеняет присутствующих в церкви крестом, Евангелием, чашей или святой иконой, надлежит, склонив голову, перекреститься. Преклонять голову надлежит во время чтения Евангелия, а также, когда священнослужитель призывает к этому: «Главы ваши Господу преклоните»; когда совершает каждение или благословляет.

Среди ключевых атрибутов богослужения: иконы (художественные образы святых или событий из их жизни), Евангелие (и ряд других богослужебных книг), кадило (в

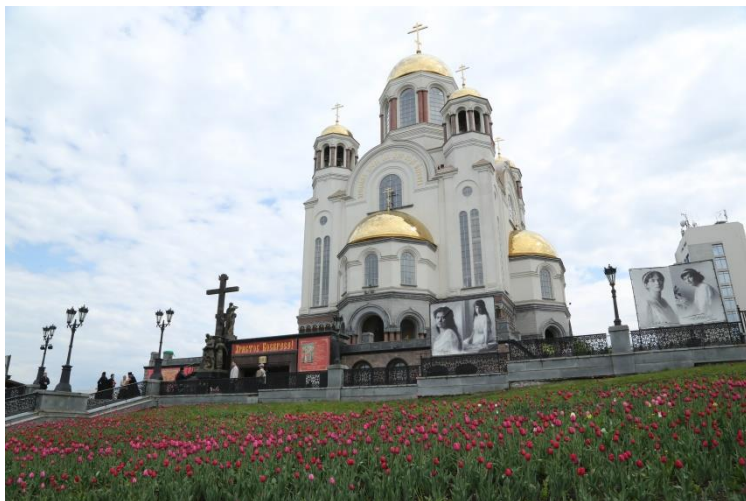
котором горит ладан, дым от которого символизирует вознесение молитв), Чаша (используемая при Евхаристии), Свеча – это еще один атрибут богослужения. Огонь свечи символизирует вечность. Свечи принято ставить перед началом службы, чтобы во время богослужения самому не отвлекаться от молитвы и другим не мешать. При выходе из храма предписывается перекреститься три раза на алтарь, затем, выходя из притвора, обернуться лицом к храму, опять три раза перекреститься, поклониться и уже спокойно продолжить свой путь.

Рекомендованное поведение для гостей храма: не следует демонстративно нарушать общий порядок служб, в частности сидеть, входить/выходить и т. п. ; в то же время произнесение молитв, совершение крестного знамени и поклонов не являются обязательными. Кроме того, не рекомендуется участие в Евхаристии (Причастии). Важно отметить, что фото- и видеосъемка, а также аудиозапись в храмах не запрещены, но желательно для этого спросить разрешения священнослужителя/настоятеля храма.

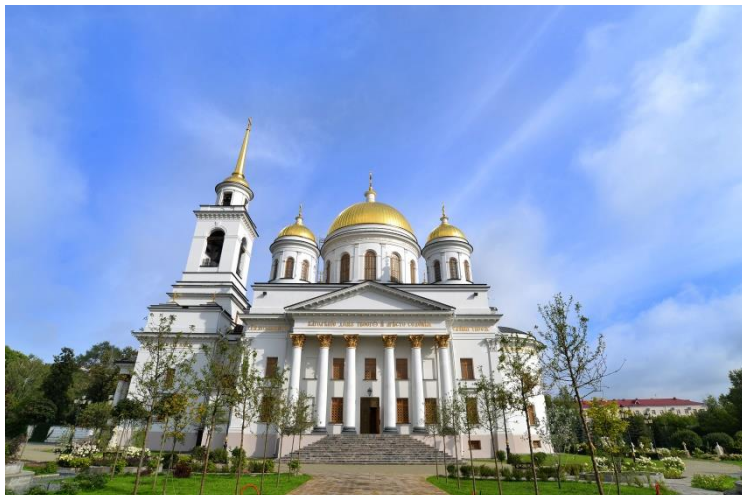
#### **Список литературы:**

- 1) История Екатеринбургской епархии / [Е. М. Главацкая и др. ]. – Екатеринбург : Сократ, 2010. – 551 с., [4] л. цв. карт.: ил., цв. ил., портр., факс., карт. – Авторы указаны перед вып. дан. – Библиогр.: с. 537 (8 назв.), 540-547 и в подстроч. примеч. – ISBN 978-5-88664-363-3. – Текст : непосредственный.

- 2) Лавринов, В. В. Екатеринбургская епархия : События. Люди. Храмы / протоиерей Валерий Лавринов. – Екатеринбург : Издательство Уральского университета, 2001. – 335 с.: ил. – На обл. авт. не указан. – ISBN 5-7525-1071-6. – Текст : непосредственный.
- 3) Приходы и церкви Екатеринбургской епархии : [исторический очерк]. – Екатеринбург : Братство св. праведного Симеона, верхотурского чудотворца, 1902. – [2], IV, 612, XXXI с. – Текст : непосредственный.
- 4) Религиозный этикет : рекомендации для работников органов власти : [пособие] / Центр культурно-религиоведческих исследований, социально-политических технологий и образовательных программ ; [составитель: Щетинина Е. В. редакционная коллегия: Щетинина Е. В. и др. ]. – Челябинск : Край Ра, 2017. – 43 с.: ил., табл. – Текст : непосредственный.
- 5) Святыни Екатеринбургской епархии / Русская православная церковь, Московский Патриархат, Екатеринбургская епархия ; [редактор протоиерей Валерий Лавринов]. – Екатеринбург : ОМТА, 2001. – 147 с.: ил., портр.



Храм-Памятник на Крови во имя всех святых,  
в земле Российской просиявших, г. Екатеринбург



Александрo-Невский Ново-Тихвинский монастырь, г. Екатеринбург

*Источник: Екатеринбургская епархия Русской Православной Церкви*



Храм во имя Преподобного Сергия Радонежского в Монастыре Святых Царственных Страстотерпцев, г. Екатеринбург



Храм в честь иконы Божией Матери «Державная» в Монастыре Святых Царственных Страстотерпцев, г. Екатеринбург

*Источник: Екатеринбургская епархия Русской Православной Церкви*



Свято-Троицкий Кафедральный Собор, г. Екатеринбург



Иоанно-Предтеченский собор, г. Екатеринбург

*Источник: Екатеринбургская епархия Русской Православной Церкви*



Свято-Николаевский монастырь, г. Верхотурье



Крестовоздвиженский монастырь, г. Екатеринбург

*Источник: Екатеринбургская епархия Русской Православной Церкви*





Боголюбский монастырь, с. Сарсы (Сысертский район)



Храм во имя Всех святых на Михайловском кладбище,  
г. Екатеринбург

*Источник: Екатеринбургская епархия Русской Православной Церкви*



Пельмский острог по изображению в «Чертежной книге» С. У. Ремезова, 1701 г. На чертеже видна Христорождественская церковь (под №5) и стоящая отдельно колокольня.



Спасская церковь с колокольней в г. Туринске Гравюра из книги Н. Витсена «Северная и Восточная Тартария» (Noord en Ojst Tartatye), Амстердам, 1692 г.



Свято-Троицкая церковь, около 1704 г., г. Алапаевск  
Считается первым каменным храмом Среднего Урала, хотя с той  
поры неоднократно перестраивалась. Фотография 2013 г.



Екатерининский собор, 1768 г., г. Екатеринбург  
Фотография начала XX в.



Богоявленский Кафедральный собор, 1774 г., г. Екатеринбург  
Фотография конца XIX в.



Собор в честь Успения Пресвятой Богородицы, г. Екатеринбург  
Арх. М. П. Малахов, 1838 г. Представляет собой замечательный  
образец русского классицизма. Ныне реконструируется.



Свято-Николаевский мужской монастырь, г. Верхотурье  
Фотография С. М. Прокудина-Горского, 1909 г.

ГЛАВА 2  
СТАРООБРЯДЧЕСКАЯ КУЛЬТУРА  
НА СРЕДНЕМ УРАЛЕ

**С**торонники «древлего благочестия» появились на Урале в конце 1650-х гг., когда стало известно, что патриарх Никон «переменил веру». Значительное число крестьян отказалось принимать новые обряды и стали старообрядцами. Центры их компактного проживания находились в слободах Краснопольской (ныне – с. Краснополье в Горноуральском городском округе), Аятской (с. Аятское Невьянского ГО), Киргинской (с. Кирга Ирбитского МО), Мурзинской (с. Мурзинка Горноуральского ГО), Красноярской (с. Красноярское Пышминского ГО) и окружающих их деревнях.

Власти (церковные и светские) предприняли энергичные меры, чтобы сломить сопротивление упорствующих сторонников старых обрядов. При этом главным методом «дискуссии» стали жестокие репрессии. За приверженность к старой вере легко было не только лишиться положения в обществе, но и самой жизни. Поэтому на Среднем Урале священнослужителей, открыто выступивших против «никоновых новин», почти не было, а староверие в конце XVII в. приобрело здесь ярко выраженный беспоповский характер.

В «никонианские» церкви, где службы велись по новому обряду, старообрядцы старались не ходить, а для богослужения начали собираться в моленных. Это могли быть или специально устроенные на крестьянских усадьбах особые помещения, или же переоборудованные комнаты в обычных жилых домах. В них на одну из стен вешались полки, на которые ставили иконы. Перед ними установ-



ливался аналой (высокий четырехугольный столик с покатым верхом). Моленные, как правило, разделялись на мужскую и женскую половины (иногда с символической перегородкой). Службу вел наставник, которому помогали уставщик и певцы.

В первой четверти XVIII в., с началом промышленного освоения региона, старообрядчество на Среднем Урале значительно окрепло, чему немало способствовали заводовладельцы Демидовы (Никита и Акинфий). Не удивительно, что демидовская «столица» – Невьянский завод (основан в 1700 г., сначала – казенный, с 1702 г. передан Никите Демидову), а также приписанные к нему Краснопольская слобода и деревня Таватуйская стали местами проживания большого количества беспоповцев (староверов поморского согласия). В Невьянске находилась «резиденция» их руководителя – Гавриила Семенова сына Митрофановых (Украинцева), который к тому же был доверенным лицом и домовым приказчиком Демидовых. Неподалеку от демидовских палат было выстроено здание «богадельни», по сути – двух старообрядческих монастырей (мужского и женского), в котором проживало до 300 человек. Там же были устроены две большие моленные с богатым убранством, старинными иконами и древними книгами. Просуществовала эта богадельня до 1750 г.

Для работы на построенных и строящихся заводах Демидовы с середины 1720-х гг. перевели на Урал тысячи крестьян из своих вотчин, находившихся в Поволжье и Прикамье. Среди них было немало старообрядцев, при-

надлежавших к согласию беглопоповцев. Кроме людей, переселявшихся официально, на Урал перебралось большое число беглых (в большинстве – староверов). Эта миграция была настолько мощной, что уральских старообрядцев до сих пор называют «кержаки» (р. Керженец – приток Волги, где в лесах скрывались тысячи «раскольников»).

К 1730-м гг. беглопоповцы заняли лидирующее положение на уральских землях, составив серьезную конкуренцию согласию поморцев. Следует отметить, что переселение керженцев на Урал было хорошо организованным, а сама уральская старообрядческая организация создавалась «по подобию» церковной иерархии.

Главным структурообразующим элементом организации беглопоповцев была община – совокупность старообрядцев, проживавших в одной местности, имевших в своем распоряжении культовое здание (часовню или моленный дом). В качестве духовного лидера до конца 1830-х гг. члены большинства общин признавали старообрядческого священника. В более позднее время значительную часть функций иерея выполняли миряне (выборные наставники и духовные отцы), которым помогали уставщики и головщики, разбирающиеся в тонкостях богослужения. Общины нескольких населенных пунктов (чаще всего близких территориально) входили в состав старообрядческих обществ – крупных объединений, члены которых в большинстве своем придерживались единого мнения по основным обрядовым, правовым, финансовым и т. п. вопросам.

Уже во второй четверти XVIII в. в поселках всех демидовских заводов были выстроены большие деревянные часовни для общественных молений старообрядцев. Часовня отличалась от церкви тем, что в ней не было алтарной части. Это происходило из-за того, что для освящения храма необходим антиминос – тканый четырехугольник с изображением голгофского креста со вшитой в него частицей мощей какого-либо святого, лежащий в алтаре на престоле. Антиминос является необходимой принадлежностью для совершения полной литургии; кроме того, это своеобразное «знамя» для храма, которое собственноручно подписывает епархиальный архиерей. Без этого церковь не может считаться полноценной и не может быть освящена.

Однако это обстоятельство не очень смущало старообрядцев. Поэтому их часовни, которые появились в Невьянске, Быньгах, Верхнем Тагиле, Черноисточинске, Нижнем Тагиле, Висимо-Шайтанке, Лае, Ревде и других заводских поселениях, несмотря на внешнюю скромность, были весьма обширны и «изрядно украшены» внутри.

Особо отметим, что на самих демидовских заводах и в относительной близости от них с 1720-х гг. старообрядцы устроили большое количество тайных селений скитского типа. Так, например, во второй четверти XVIII в. в поселке Невьянского завода «раскольнические» старцы и старицы проживали в домах Козмы Овчинникова, Григория Матроса, Егора Недорезова, Ивана Михеева и еще на восьми усадьбах с домовыми моленными. В некоторых случаях лесные скиты представляли из себя настоя-

щие поселки из 15–20 домов с обязательными деревянными часовнями.

В подзаводских деревнях, где также преобладало старообрядческое население, вместо часовни чаще возводили моленный дом, внешне ничем не отличавшийся от жилых строений, а иногда и вовсе «вписанный» в общий архитектурный ансамбль усадьбы. Так, к примеру, согласно одному из описаний, подобное строение «представляло довольно сложное сооружение из двух смежных изб без наружных окон и дверей, устроенное между двух жилых домов с выходами через сени. В обеих были устроены самодельные иконостасы с холщовыми завесами, аналой, жестяные лампы, кадельные чашки и т. п.».

Во второй половине XVIII в. самыми значимыми и значительными (вмещавшими более 1 тыс. чел.) были Свято-Троицкая часовня в Невьянске и Свято-Троицкая часовня в Нижнем Тагиле. В Екатеринбурге, из-за особого статуса города, старообрядческие часовни появились только в конце XVIII в. Впрочем, до этого старообрядцы как Екатеринбурга, так и ближайших деревень ездили на общественные богослужения в Шарташское селение, в котором были устроены многочисленные тайные скиты с моленными и три больших скитских часовни, выполнявшие функцию приходских.

Некоторое смягчение государственной политики по отношению к расколу во времена императрицы Екатерины II привело к тому, что в Екатеринбурге в начале 1780-х гг. возвели здание Успенской старообрядческой часовни на ул. Госпитальной (ныне – Добролюбова), сохранявшие-

еся до 1930 г. «Одноэтажное здание Успенской церкви имело простую и ясную композицию, состоявшую из квадратного объема храма и одноэтажной трапезной. С востока к храмовому четверику примыкал прямоугольный в плане алтарь. Храм и алтарь покрывали сферические купола на невысоких восьмериках. Кровли всех трех частей здания венчали тонко детализованные декоративные фонари с луковичными главками барочного характера. Стены срубов были обшиты досками и побелены. Фасады не имели каких-либо декоративных деталей. Архитектурное достоинство памятника определяли характерные для классики четкая объемная композиция и пропорции частей и всего здания».

Успенская часовня славилась богатством своей обстановки. Пятирусный золоченый иконостас покрывали многочисленные иконы, многие из которых были украшены дорогими окладами. Внутри ограды были возведены особые помещения, где проживали головщики и отдельная «деревянная хижина» для наставника.

В 1792 г. в Екатеринбурге на Златоустовской улице (ныне – ул. Р. Люксембург) в районе моста через Исеть была выстроена Покровская часовня, которая значительно превосходила размерами Успенскую. По утвержденному проекту следовало построить двухэтажное деревянное, вытянутое в плане здание. «К просторному четырехстенному сруб (залу) должны были примыкать прирубы: паперть с запада и молельня с востока. Узкий и низкий второй этаж, перекрытый на два ската, придавал образу православной старообрядческой часовни

несвойственный для культовых зданий Руси базиликальный характер. Какие-либо опознавательные элементы символического языка архитектуры православных храмов на фасадах отсутствовали.

Обязанные следовать проекту только в рамках общей объемно-пространственной композиции заказчика в процессе строительства старообрядцы изменили характер внутренней планировки помещений на более традиционный и отвечающий потребностям практического характера».

В 1812 г. в помещении часовни была освящена полотняная церковь во имя Николая Чудотворца. Прежнее название часовни «упразднили» и стали ее именовать Никольской церковью. В 1825 г. было получено высочайшее разрешение поставить над Никольской церковью кресты. Воспользовавшись этим поводом, старообрядцы полностью перестроили свой храм. В результате он приобрел подлинно церковный облик, архитектурными элементами близкий фасадам Успенской часовни. Рядом с Никольским храмом была возведена каменная кладовая, где хранились необходимые для богослужения предметы: облачения, кадила, сосуды и книги. Для наставника и певцов, также внутри ограды, были построены деревянные дома<sup>2</sup>.

---

<sup>2</sup> Часовня была закрыта в марте 1941 г. После этого в здании размещался швейный цех, производственная мастерская, склад мебельной фабрики «Маяк». В июне 2008 г. останки часовни были снесены.

26 марта 1822 г. Александр I утвердил особые правила «О полах и молитвенных домах», в соответствии с которыми старообрядцам не возбранялось проводить общественные богослужения, для чего можно было строить соответствующие сооружения (церкви, часовни и т. п.). Это распоряжение делало легитимным и существование построенных ранее часовен. Вот, например, как очевидцы описывали «типовую» часовню, возведенную в д. Краснояр (30 км к югу от Ревдинского завода): «деревянная, длиною 15,5 сажень с сенями, шириною 3,5 сажени, вышиной в 1,5 сажени (примерно, 33 на 7,5 м, высотой 3 м) из 15 рядов бревен, крыта драньем на два ската. Иконостас деревянный, покрытый белой и зеленой краской, столярной работы во всю стену, девятиместный о трех ярусах. Среди часовни паникадило мраморное; мраморный же трехместный подсвечник. Достаточное количество книг. Был и медный колокол весом в 2 пуда и 7 фунтов» (около 35 кг).

Однако вскоре после восшествия на престол Николая I последовал сенатский указ, запрещающий старообрядцам строительство новых молитвенных зданий (19 августа 1826 г.). Еще через год – 5 июля 1827 г., был опубликован указ о запрете ремонтировать и «возобновлять» старообрядческие молельни. Нарушение этого распоряжения (даже если речь шла о починке крыльца) почти всегда вело к запечатыванию часовни.

Ужесточение репрессивной политики по отношению к старообрядчеству, продолжавшееся всю николаевскую эпоху, привело к тому, что почти все крупные часовни в

заводских поселках были отняты у староверов и переданы единоверческим общинам<sup>3</sup>. Ответом старообрядцев на усиление давления на них государства и официальной Церкви в 1840-х гг. стало появление большого количества тайных моленных домов, которые выглядели не столь внушительно, как старые часовни, но зато были хорошо законспирированы и позволяли отправлять богослужение в относительной безопасности. Даже в случае обнаружения такой моленной, властям предстояло серьезно потрудиться, чтобы доказать, что там совершаются общественные богослужения. В больших поселениях, где численность старообрядцев достигала нескольких сотен или даже тысяч человек, как правило, устраивалось 4–5 моленных. В деревнях – по одной.

Такое положение сохранялось до последней четверти XIX в. и, хотя власти знали о существовании в некоторых заводских поселках больших часовен, в 1860-е – 1870-е гг. на это «закрывали глаза», не предпринимая никаких действий. По указу от 3 мая 1883 г. старообрядцам разрешалось совершать «общественные богомоления и богослужения», в том числе и в специально устроенных молитвенных домах. С разрешения обер-прокурора Синода и министра внутренних дел появилась возможность открывать новые молитвенные здания. С разрешения губернатора можно было ремонтировать старые часов-

---

<sup>3</sup> Единоверие — учрежденное в России в конце XVIII в. направление в православии, сторонники которого при сохранении древних богослужебных чинов (двуперстие, служба по старопечатным книгам и др.) признают иерархическую юрисдикцию Московского Патриархата.



ни и моленные (но при этом во всех случаях, без исключения, запрещалось возводить колокольни).

Примечательно, что старообрядцы во многих селениях Урала даже и не думали подавать заявки на строительство часовен, а просто возводили их. Такая же ситуация нередко происходила и в том случае, если власти по каким-либо причинам отвечали отказом на прошение староверов о новом молитвенном доме.

В конце XIX – начале XX вв. на Среднем Урале (в пределах нынешней Свердловской обл.) насчитывалось около 90 культовых зданий, принадлежавших бывшим беглопоповцам (трансформировавшимся в согласие часовенных). Самыми значительными были Никольская (Большая) часовня в Екатеринбурге, одна из немногих не закрывавшихся с момента постройки. В поселке Нижнетагильского завода новый старообрядческий моленный дом появился в 1881 г. Это довольно вместительное помещение было выстроено в начале Старобазарной улицы (ныне ул. Носова). Православный священник, побывавший здесь в конце XIX в. отметил, что «обстановка моленной порядочная».

В Невьянском заводе в начале 1880-х гг. братья Подвинцевы пожертвовали для устройства новой часовни большой каменный дом на Тульской улице (ныне ул. Комсомольская), который перестроили и приспособили для моления. На открытие новой Свято-Троицкой часовни, которая стала главным культовым зданием старообрядцев Невьянска и всей округи, староверы в 1883 г. получили у правительства официальное разрешение.

«Как по обширности, так и по богатству обстановки» она уступала лишь Большой Екатеринбургской. Согласно сохранившемуся описанию, внутри часовня была разделена на две половины – мужскую и женскую, для певчих сделаны наверху особые хоры. Трехъярусный иконостас с большими старинными иконами был укреплен на восточной стене. Перед ним на особом помосте стоял большой стол, обтянутый парчой, на котором лежало Евангелие. Невьянская Свято-Троицкая часовня могла вместить до 800 молящихся. В 1907 г. на купола часовни были водружены кресты.

Некоторые старообрядцы нашли неудобным ходить во вновь открытую часовню: «как, мол, станешь молиться в том доме, где жили и собаки» и продолжали отправлять службу в кладбищенской Нагорной часовне до конца 1880-х гг., когда в поселке Невьянского завода было устроено еще не менее трех старообрядческих общественных молелен.

В конце XIX в. на Урале значительно активизировали деятельность по строительству культовых зданий (церквей) старообрядцы-поповцы («белокриницкая иерархия»). В 1860-1870-е гг. старообрядцы, приемлющие священство белокриницкой иерархии, не имели «стационарных» молитвенных домов (кроме тайных моленных в скитах). Первое время старообрядческие епископы и священники ограничивались так называемыми «походными церквями», которые имели вид палатки из шелковой или полотняной материи. Преимуществом такого «храма» было то, что он ставился или убирался за считанные минуты.

«Походная церковь» состояла из помоста с навесом над ним. «С трех сторон навес этот был защищен боковыми стенками. В передней части устроен алтарь с престолом и жертвенником. От остального помещения алтарь этот отделен матерчатой переборкой на деревянной раме. В этой раме, соответственно месту нахождения в иконостасе царских врат и боковых дверей, оставлены свободные проходы, которые в соответствующее время закрываются занавесями на гвоздиках».

Общественные моления «белокриницких» в 1860-е – 1870-е гг. совершались также в домах, предоставленных «благодетелями» – купцами, поддерживавшими это содействие. Лишь в начале 1880-х гг. поповцам удалось устроить на Урале настоящие храмы. Наиболее значительный из них находился в Екатеринбурге, в бывшей усадьбе Я. И. Расторгуева. Свято-Троицкая церковь старообрядцев, приемлющих священство белокриницкой иерархии, располагалась в конце Златоустовской улицы (ныне ул. Р. Люксембург), недалеко от Царского моста, на берегу р. Исети.

Около 1881 г. была устроена большая моленная в Нижнем Тагиле, в усадьбе купца П. Т. Аксенова. «Здание храма каменное одноэтажное, стоит в тесноте среди различных построек; с алтарной стороны примыкают к нему какие-то надворные постройки: каретник, кладовые и пр.; с северной стороны – торговые помещения, а с остальных двух сторон – жилые дома. С улицы ведут ворота, самые простые, даже без изображения на них креста...». Эта церковь была освящена 1 октября 1882 г.

старообрядческим архиепископом Савватием, приехавшим по такому случаю из Москвы.

Церкви старообрядцев белокриницкого согласия были также возведены в поселках Верхнетагильского и Сылвенского заводов, селах Буткинском, Башкарском, Четкаринском, деревнях Шамары, Шипеловка и Лая. Близ д. Шамары (ныне Коптело-Шамары) в начале XX в. возникли два старообрядческих монастыря – Вознесенский (мужской) и Успенский (женский), в которых были выстроены деревянные церкви.

Главный храм мужского монастыря – во имя Вознесения Господня, освященный в январе 1909 г., был «великолепной и красивой архитектуры. Внутри пятиярусный иконостас. Келии братии в деревянном 2-этажном корпусе... Невдалеке стоит двухэтажное здание: внизу келарня, вверху – келии его преосвященства и эконома монастыря, иеродиакона Иеронима Воронова. Братии около 25 человек... В монастыре есть библиотечка, в которой много старопечатных, святоотеческих и исторических книг...».

После революции уральские старообрядцы около 10 лет жили достаточно спокойно (если не считать уничтоженных в годы Гражданской войны нескольких скитов и Шамарского монастыря). Им даже не запрещали проводить богослужения в старых часовнях и моленных. Но уже с начала 1930-х гг. советские власти стали проводить планомерную антирелигиозную политику. В результате, к концу 1960-х гг. старообрядцы лишились почти всех старых культовых зданий (часть которых была уничтожена, а

некоторые перестроены в клубы, зернохранилища, склады). Староверам снова пришлось собираться на моления, проходившие в частных домах.

В настоящее время старообрядцы-часовенные, ранее преобладавшие на Урале, имеют в своем распоряжении не более десятка культовых зданий. Самой известной считается «соборная часовня» (моленный дом) в г. Ревда.

Старообрядцам поморского согласия еще в начале 1990-х гг. власти Екатеринбурга выделили помещение для богослужений. По странному стечению обстоятельств, оно находится в боковом приделе действующей Вознесенской церкви. Еще одна моленная находится в пос. Таватуй Невьянского ГО.

Последователи Русской Православной Старообрядческой Церкви (бывшая белокриницкая иерархия) на территории Свердловской обл. имеют в своем распоряжении 13 культовых зданий. Старейшим считается Свято-Троицкий храм в с. Пристань Артинского ГО (действует с 1908 г.). Кроме того, построены или достраиваются старообрядческие церкви в городах: Екатеринбурге (Рождества Христова), Невьянске (Спасская), Нижнем Тагиле (во имя Казанской иконы Божией Матери), Ревде (Никольская), Ивделе (священномученика Аввакума), в поселках: Шамары (Рождества Иоанна Предтечи), Баранчинском (Вознесенская), Русская Тавра (Петропавловская), Староуткинске (во имя святого князя Владимира). Есть также небольшие часовни в селах: Нижнеиргинском Красноу-

фимского р-на, Роща Шалинского ГО, Яр Тугулымского ГО.

Посещение святых мест не являлось для уральских старообрядцев обязательным элементом общинного уклада, но, несомненно, было важным для их самосознания. Паломничество «на могилки» давало возможность приблизиться к благодатной традиции, ощутить организационное единство и многочисленность общества, увидеть и послушать старообрядческих авторитетов, очистить душу от греховных помыслов, а в некоторых случаях получить и телесное исцеление. Не менее важен был и другой аспект вопроса, подмеченный миссионерами: «В среде русских раскольников существует с давних пор сильное и вполне понятное в их положении желание иметь своих святых угодников и мощи раскольниковских святых, чтобы не казаться церковью безблагодатной».

Основным типом святых мест для уральских старообрядцев стали «святые могилки». Это были либо захоронения людей действительно сыгравших важную роль в истории староверия на Урале (один из первых нижнетагильских беглых попов иеромонах Иов, священник Симеон-страдалец, инок-схимник Ефрем Сибиряк), либо тех лиц, биографии которых, за скудностью данных, изначально додумывались в духе народного православия с добавлением изрядной доли фантазии (Платонида, Аввакум, Павел, Маргарита).

Первые святые места старообрядцев появились на Урале еще в середине XVIII в., но имели тогда исключительно региональный характер. С середины XIX в. количе-

ство святых мест, почитаемых уральскими старообрядцами, значительно возрастает (из более чем 40 известных нам чтимых захоронений  $\frac{2}{3}$  появляются именно в это время). Однако почти все эти места имеют локальное значение. Это напрямую связано с процессом разделения и обособления обществ и стремлением каждой общины иметь «свое» святое место. Именно поэтому каждое из наиболее почитаемых сакральных мест, несмотря на то, что многие из них имели общеуральское (а иногда и более широкое значение), «курировалось» тем или иным старообрядческим обществом.

На протяжении всего XIX в. наиболее известным районом сосредоточения святых могил являлись Веселые горы – хребет, протянувшийся на 40 км от Черноисточинска до Верхнего Тагила. С 1850-х гг. паломничества сюда становятся регулярными, а само место приобретает характер общеуральской святыни, известной далеко за пределами края. Большую роль в этом процессе сыграли скитские старцы, которые получали от паломников стабильные и очень значительные доходы.

В наши дни «святых могил», куда ежегодно совершаются паломничества, стало существенно меньше, что связано со значительным уменьшением числа старообрядцев и старообрядческих общин. И все же, на территории Свердловской области есть около десятка святых мест, куда ежегодно собираются не только староверы, но и просто «любопытствующие».

Шалинский район – захоронения инока-схимника Лаврентия (близ д. Кедровка) и инокини Маргариты (между Кедровкой и Симонятами).

В с. Чусовом – могила инока-схимника Ефрема, в 1730-е гг. – одного из руководителей беглопоповского согласия на Урале.

Городской округ Ревда. Близ пос. Краснояр – могила инокини Платониды. Там же – захоронение беглого священника С. В. Ключарева, перенесенное «для сохранности» с разрушающегося кладбища в Шарташе.

Невьянский ГО, Верхние Таволги – захоронения «на Кладáх», где покоятся останки инока-схимника Иова и инокинь женского скита. Нижние Таволги, на местности, называемой «Богодан», – могилы инока-схимника Варлаама, черноризцев Иоанна, Иосифа и Павла.

Верхний Тагил – поклонный крест на месте скита инока-схимника Феодосия.

Но самым главным культовым местом часовенных, почитаемым и в наши дни, без сомнения, являются захоронения на «Веселых горах». Ранее здесь чтили более двадцати могил, теперь моления проводятся «у инока-схимника Германа» и «у инока-схимника Максима» (обе на кладбище близ пос. Карпушиха Кировградского ГО), в 5 км далее – «у инока-схимника Григория» (гора «Потная»), еще через 10 км – «у инока Павла».

Для поморцев (причем не только местных) важное значение имеют захоронения на старом кладбище пос. Таватуй, где почитаются могилы руководителей согласия в



XVIII в. Г. С. Украинцева и И. С. Воронкова. Кроме того, в трех км от селения на скитском кладбище моления происходят над могилами нескольких беспоповских иноков.

Важнейшим сакральным местом для приверженцев Русской Православной Старообрядческой Церкви (бывшая «белокриницкая иерархия») считаются захоронения иноков Аркадия и Константина, расположенные близ с. Платоново Шалинского ГО.

Старообрядцы не имеют единой духовной структуры, разделяясь на два течения – поповщину (а также беглоповщину) и беспоповщину, сторонники которой отрицают необходимость духовенства. Оба течения включают многочисленные толки (ветви) и согласия (группы).

У поповцев существует строгая церковная иерархия (диаконовство, священство, епископство), в церкви служат священники, которые совершают Таинства и ведут службы. Формы обращения к священнослужителям в данной ветви старообрядцев в целом совпадают с таковыми в Русской Православной Церкви:

к диакону – отец диакон / отец;

к священнику – честной отец / отец;

к епископу – Преосвященнейший Владыко / Ваше Преосвященство;

к архиепископу – Высокопреосвященнейший Владыко / Ваше Высокопреосвященство.

А вот у беспоповцев нет священников, нет церкви и для совершения обрядовой практики старообрядческие общины выбирают себе старшего, наставника, обращаясь к нему «отец» или «матушка».

Верующие при входе в храм должны совершить семипоклонный «начал» (приходные поклоны), встать на определенное место и находиться там до конца службы. При этом традиционно мужчины стоят в правой половине храма, женщины – в левой. Во многих приходах Украины, Молдавии, где мужчин на службу ходит больше, они стоят в передней части храма, а женщины – позади. Также верующие, находясь в храме, должны стоять прямо, держа ноги вместе, а не расставленными в стороны. При этом – для удобного стояния – пятки сомкнуты, а носки несколько разведены. Руки сложены на груди горизонтально, правая поверх левой. Такое положение, согласно Святоотеческому Толкованию, напоминает верующим о сложении крыльев Небесных Сил бесплотных, предстоящих Престолу Господа.

Поклоны молящиеся совершают одновременно, в положенные по Уставу моменты службы.

При земных поклонах используются подручники, чтобы руки оставались чистыми. Ко кресту подходят сначала священнослужители, затем причащавшиеся в этот день, потом мужчины, после них – женщины.

В старообрядческом храме верующим нельзя стоять на коленях, целовать любую икону, какую захочется, а только за вечерней службой во время пения-величания мо-

лящиеся прикладываются к иконе того праздника или святого, служба которому совершается.

Светское посещение храма возможно во внебогослужбное время. Проведение экскурсии разрешается в определенной настоятелем части храма.

Гости храма должны быть в подобающей одежде: женщины с покрытой платком головой, в одежде с длинными рукавами и в юбке ниже колен, мужчины – в брюках и рубашке с длинными рукавами.

В храме не разрешается прикладываться к иконам и другим святыням. Фото- и видеосъемка допускается только по благословению настоятеля.

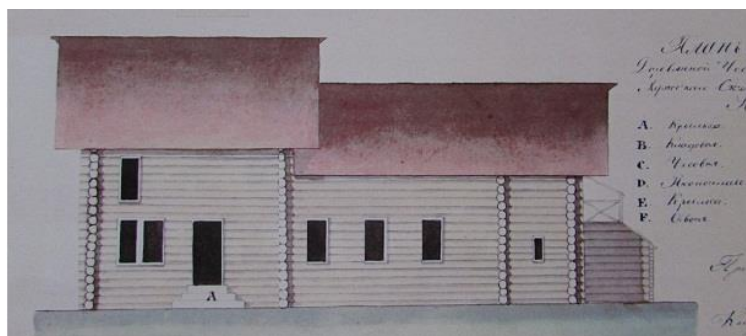
#### Список литературы:

- 1) Белобородов, С. А. «Австрийцы» на Урале и в Западной Сибири (Из истории Русской Православной Старобрядческой Церкви – белокриницкого согласия). – Текст : непосредственный // Очерки истории старообрядчества Урала и сопредельных территорий. – Екатеринбург, 2000. – С. 136-172.
- 2) Белобородов, С. А. Староверы горнозаводского Урала : страницы истории согласия беглопоповцев/часовенных XVIII – начала XX в. / С. А. Белобородов, Ю. В. Боровик ; Министерство образования и науки Российской Федерации, Уральский федеральный университет им. первого Президента России Б. Н. Ельцина, Лаборатория археографических исследований : [монография]. – Екатеринбург : Издательство Уральского университета, 2017. – 381 с.:

- ил., портр., факс., карт., табл. – На 4-й с. обл. авт.: Белобородов С. А. – к. ист. н., доц., Боровик Ю. В. – к. ист. н... – Библиогр. в подстроч. примеч. – Указ. имен: с. 364-380. – ISBN 978-5-7996-2251-0. – Текст : непосредственный.
- 3) Корепанов, Н. С. Шарташ – традиция или новация? – Текст : непосредственный // Вестник музея «Невьянская икона». – Вып. III. – Екатеринбург, 2010. – С. 262-290.
- 4) Мангилёв, П. И. К истории поморского согласия на Урале в XVIII – XX вв. – Текст : непосредственный // Очерки истории старообрядчества Урала и сопредельных территорий. – Екатеринбург, 2000. – С. 4-24.
- 5) Религиозный этикет : рекомендации для работников органов власти : [пособие] / Центр культурно-религиоведческих исследований, социально-политических технологий и образовательных программ ; [составитель: Щетинина Е. В. редакционная коллегия: Щетинина Е. В. и др. ]. – Челябинск : Край Ра, 2017. – 43 с.: ил., табл. – Текст : непосредственный.



Никольская старообрядческая часовня, 1790-е гг., г. Екатеринбург  
Колоризованное фото начала XX века



Часовня старообрядческого скита, с. Краснояр  
(городской округ Ревда)



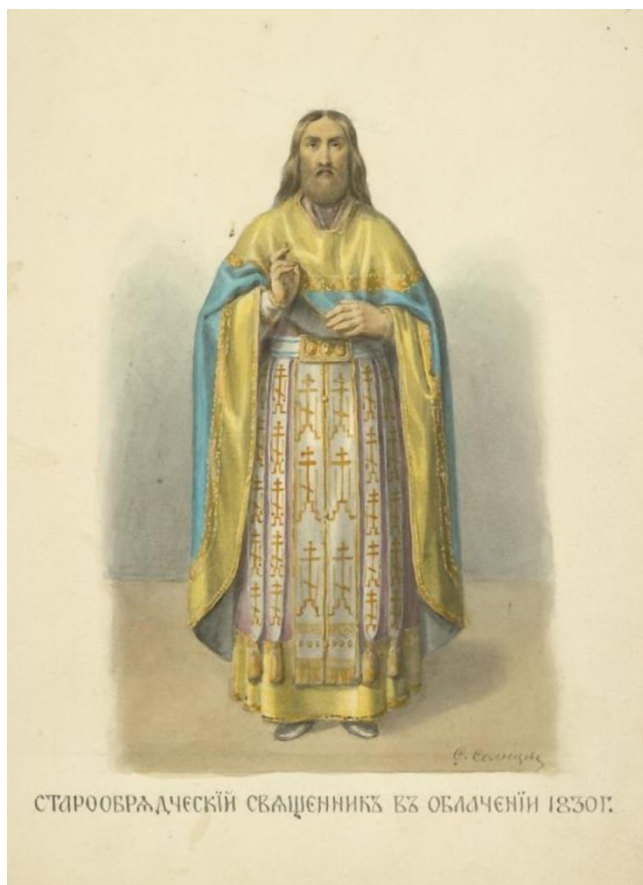
Часовня над могилой инока Иова, г. Нижний Тагил  
Возведена в конце XIX в. В советское время использовалась как  
киоск и электроподстанция. Ныне передана Русской  
Православной Церкви. Реконструирована.  
Фотография А. Шадрина, 2014 г.



Крестовоздвиженская старообрядческая часовня, г. Невьянск  
Фотография 2014 г.



Успенская старообрядческая часовня, 1780-е гг., г. Екатеринбург  
Фотография начала XX в.



Старообрядческий священник  
Акварель Ф. Г. Солнцева, 1830 г.





Старобрядческая церковь во имя Рождества Иоанна Предтечи  
Построена в 1966 г. Фотография 2019 г.



Кузнецов В. А. Божьи люди, 1917 г.  
Художник писал эскизы своих картин на Урале –  
в Нижнесадинском заводе, где и запечатлел моление в часовне.



Интерьер домовй церкви Л. И. Расторгуева, г. Екатеринбург  
Действовала с начала XIX в. до начала 1830-х гг.  
Иконостас сохранился до 1919 г. Фотография конца XIX в.



Никольская церковь, пгт. Верх-Нейвинский  
Построена из старообрядческой часовни.  
Фотография конца XIX в.



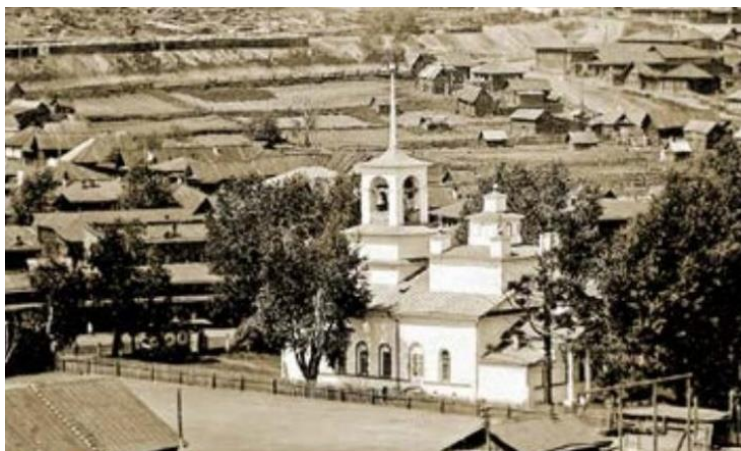
Подъем крестов на старообрядческую  
Троицкую часовню, г. Невьянск  
Фотография 1907 г.



Временная часовня на «Веселых горах» (Кировградский ГО)  
Рисунок В. А. Кузнецова, 1910 г.



Временная часовня на могиле скитницы Платониды (ГО Ревда)  
Фотография 2020 г.



Троицкая единоверческая церковь, г. Ревда  
Построена в 1838 г. из старообрядческой часовни.  
Фотография конца XIX в.

ГЛАВА 3  
КУЛЬТУРА ЗАПАДНОЙ  
ХРИСТИАНСКОЙ ТРАДИЦИИ  
(КАТОЛИЦИЗМ И ЛЮТЕРАНСТВО)  
НА СРЕДНЕМ УРАЛЕ

## Католицизм

**П**ервые католики появились на территории Урала в XVII веке. Ими были ссыльные поляки, литовцы и белорусы, которых определяли в состав различных казачьих отрядов. Они не имели своих священников, поэтому, вероятнее всего, вынуждены были отказываться от своей религиозной идентичности ради выживания. Новая волна католиков появилась на Урале в XVIII веке в связи со строительством заводов и была представлена приглашенными европейскими специалистами и членами их семей. Через территорию Урала в Сибирь также проходили в конце XVIII века ссыльные поляки – участники Барской конфедерации, однако на территории региона они не задерживались и постоянных общин не образовали. Вплоть до первой трети XIX века католическая традиция была представлена лишь небольшими группами европейцев, проживавших в городах и заводских поселениях. Однако ситуация изменилась после восстания 1863 года, когда на Урал стали целыми семьями ссылать участников польского национально-освободительного движения, включая католических священников. Значительное количество поляков появилось во многих городах Пермской губернии, включая Верхотурье и Красноуфимск. Религия в их жизни и самоопределении играла значительную роль. И именно с их активностью связан процесс организационного оформления католицизма в Уральском регионе.

Формально первая католическая часовня появилась в Пермской губернии в губернском центре в 1837 году, в доме купца Яковлева. Однако в 1842 году случился пожар, уничтоживший почти весь город, в том числе и это здание. Вплоть до 1860 года религиозные потребности католиков удовлетворял приезжавший раз в год из Казани священник, к приезду которого местные католики в каждом городе возводили временную церковь. Всего, по данным Х. Мозеля, в 1860 году в Пермской губернии проживало 516 католиков, в том числе 87 чел. в Верхотурском, 64 – в Екатеринбургском, 24 – в Красноуфимском, 14 – в Камышловском и 6 в Ирбитском уездах. Большинство из них мужчины. Спустя всего 9 лет в Перми численность католиков достигла 1800 человек, поскольку многие поляки стали приезжать на Урал добровольно, на заработки. В 1875 году в губернском центре был официально открыт костел.

В Екатеринбурге количество католиков также постепенно увеличивалось. Если в 1873 году их было только 47 человек, то в 1873 году – уже 143 (0,5% населения города). В 1876 году в городе появились собственный священник и часовня, устроенная в одном из частных домов. Однако Екатеринбургская католическая община продолжала оставаться филиалом Пермского прихода. В 1880 году было получено разрешение на строительство собственного храма в Екатеринбурге. За соответствующим разрешением обратились синдики римско-католической церкви В. Е. Вашклевич и З. И. Миткевич. Само строительство началось в апреле 1882 года. Его финансировали состоятельные горожане польского происхождения.

Храм располагался на перекрестке современных улиц Малышева и Розы Люксембург на том месте, где сейчас организовано круговое движение. Примечательно, что на церемонию освящения храма, названного в честь святой Анны, 4 ноября 1884 года присутствовали представители всех основных религиозных объединений города – православные, лютеране, англикане, представители других направлений протестантизма и иудеи. Вскоре после открытия храма Екатеринбургский костел святой Анны получил статус самостоятельного прихода, в состав которого вошли Екатеринбургский, Верхотурский, Камышловский, Шадринский и Ирбитский уезды. Известно, что в 1889 г. в храме служил ксендз М. Ф. Миссинский. Согласно данным переписи населения 1897 года, в Екатеринбурге проживало 323 католика, а еще 95 – в Екатеринбургском уезде.

До революции 1917 года при Екатеринбургском костеле действовали церковно-приходская школа и благотворительная организация «Общество пособия бедным прихожанам римско-католического костела». Имелся свой участок на кладбище рядом с захоронениями лютеран и иудеев. Кроме того, значительные группы католиков проживали в Нижнем Тагиле, Талице, Кушве, Ирбите и др. городах. В ходе Первой мировой войны количество католиков еще более возросло за счет беженцев и военнопленных. В 1920 году в Екатеринбурге проживало 1082 поляка, правда, впоследствии многие из них уехали в ставшую независимой Польшу.



6 июля 1920 года была зарегистрирована «община церкви» во главе с синдиком С. А. Церпицким, которая приняла на себя ответственность за работу костела. В 1922 году в ходе кампании по изъятию церковных ценностей из костела было вынесено все ценное имущество, оставшееся имущество религиозного назначения в 1924 году было передано в Антираелигиозный музей города. Весной 1930 года Уралоблисполком принял решение о закрытии костела. В здании последовательно располагались: детская библиотека, жилые помещения, склад для хранения коллекций, эвакуированных ценностей Эрмитажа, детский сад, автобусная станция, скульптурная мастерская. В 1962 году здание было снесено.

Настоятель храма отец Франциск Будрис в 1937 году был арестован и расстрелян. Еще до его кончины храм был закрыт, община рассеялась.

В 1991 году, после распада СССР, с назначением новых епископов была восстановлена иерархия католической церкви в России, Белоруссии и Казахстане. Екатеринбург попал в ведение Апостольской администрации для католиков Азиатской части России с центром в городе Новосибирске.

В 1992 году в Екатеринбурге вновь была зарегистрирована римско-католическая община.

В 1996 году, в ответ на обращение приходской общины, городские власти приняли решение о возвращении бывшей собственности прихода – домов, расположенных на улице Гоголя, обратно в ведение общины. Процесс пе-

редачи длился семь лет. За это время на территории всего комплекса не прекращались работы по возвращению в эксплуатационное состояние передаваемых зданий. Во время летнего периода на стройке работали прихожане, а также иностранные волонтеры из Польши, Словакии, Франции, Колумбии, Германии. Ежегодно летнюю практику в приходе проходили семинаристы из польских семинарий, на кухне помогали прихожанки и монахини нескольких монашеских орденов.

Строительство нового храма на месте бывшей конюшни началось в мае 1996 года.

В сентябре 1996 года в Екатеринбурге состоялось первое освящение католического храма-часовни, в 1997 году на его башне был воздвигнут крест. В течение 1998-2000 годов продолжалась работа по оформлению храма, были созданы иконы алтарной части и стояния Крестного пути.

От католического прихода в г. Карлсруэ (Германия) были получены фигуры святой Анны, покровительницы храма, и святого Иосифа, в день памяти которого было получено решение городских властей о возвращении бывшей приходской собственности. В храме был установлен электроорган.

Внешний облик храма во многом напоминает старый храм, разрушенный в 1965 году. Над главным порталом храма расположена высокая колокольня, увенчанная крестом.

Новый храм был освящён 30 июля 2000 года новосибирским епископом Иосифом Вертом. В алтарь храма были заложены частицы мощей святого Апостола Филиппа, католических святых: Иосафата Кунцевича и благословенных мучеников из Пратулина.

Настоятелем с 1993 по 2008 год был отец Георгий Пачуски (в 2008 году он вернулся в Польшу).

Также за эти годы сменилось около 10 викарных (вспомогательных) священников.

С 2008 года по настоящее время настоятелем Екатеринбургского римско-католического прихода святой Анны (г. Екатеринбург, ул. Гоголя, д. 9) является отец Антоний Гсель.

В настоящее время на территории Свердловской области зарегистрировано 4 местных религиозных организаций католического вероисповедания, входящие в состав Уральского деканата Централизованной религиозной организации Римско-Католическая Преображенская епархия в Новосибирске.

Возглавляет епархию с момента ее учреждения Папой Иоанном Павлом II в 2002 году епископ Иосиф Верт.

Иосиф Верт входит в Конференцию католических епископов России (ККЕР), или Епископскую Конференцию России, – постоянный орган, объединяющий католических епископов на территории Российской Федерации и координирующий их деятельность.

В состав Уральского деканата входят католические приходы Челябинской и Свердловской областей.

В Свердловской области действуют Екатеринбургский римско-католический приход святой Анны, Римско-католический приход Фатимской Божьей Матери в г. Нижний Тагил, Римско-католический приход святого Винцента де Поля г. Краснотурьинска, Римско-Католический приход Святой Варвары г. Североуральска.

В целом в своем устройстве католический храм похож на православный храм. Самым существенным внешним отличием является отсутствие иконостаса. Вместо него существует невысокая алтарная преграда. В храме выделяется центральная часть, называемая алтарной, или пресвитерий – место, где происходит богослужение и где хранятся Святые Дары – пресуществленные в Тело и Кровь Христа хлеб и вино. Узнать это место можно по неугасимой лампаде, горящей перед дарохранильницей.

Кроме центрального алтаря, могут быть боковые приделы в честь святых. В храме также выделяется специальное место для хора и ризница (отдельное помещение для служителей храма и хранения литургических одеяний и предметов).

Мужчины при входе в католический храм обязательно должны снимать головные уборы. Для женщин платки не требуются. Не существует также особых норм в одежде или использовании косметики. Появление в храме в шортах или чересчур открытой одежде не приветствуется, а

в некоторых храмах, в том числе в соборе святого Петра в Ватикане, запрещается.

При входе в храм располагается сосуд с освященной водой, или кропильница, в которую окунают пальцы правой руки и затем крестятся.

Сразу же при входе в храм совершается коленопреклонение (правое колено) перед дарохранительницей. И впоследствии, проходя мимо дарохранительницы, совершают коленопреклонение или хотя бы склоняют голову. Крестятся католики в отличном от православных порядке – сначала левое плечо, потом правое. Особых моментов вне литургии, когда требуется совершать крестное знамение, нет.

В храме стоят ряды молитвенных скамеек, а внизу – низких скамеек (на них преклоняют колени во время богослужения).

Исповедь в католическом храме совершается в специальных исповедальнях – небольших кабинках для священника и исповедующегося. Если в исповедальне кто-либо беседует, не следует находиться в пределах слышимости, равно как и приближаться к священнику во время его беседы с кем-то – это может быть разговор сугубо духовный и личный.

## Лютеранство

**П**ервая лютеранская община в Екатеринбурге появилась одновременно со строительством города. По иронии истории, первым христианским священником в Екатеринбурге оказался шведский пастор Георг Вайсе, появившийся здесь в 1723 г. – на год раньше, чем православные священники. Уральские лютеране были ремесленниками, специалистами горного дела, военными из разных стран Европы (прежде всего – из Швеции и разных областей Германии). Во времена правления Анны Иоанновны (1730–1740 гг.) в Екатеринбурге была выстроена деревянная Лютеранская церковь. Во время русско-шведской войны 1741–1743 гг. большая часть ее прихода состояла из военнопленных шведов и финнов. В 1791 г. церковь была разрушена, и на ее месте был возведен православный храм. С 1801 по 1822 гг. лютеране собирались в здании горного правления и затем в частном доме. До постройки новой церкви с 1835 г. богослужения проходили в казенном доме, где предварительно был освящен молитвенный зал.

В 1861 г. лютеранская община Екатеринбурга получила разрешение на строительство храма, деньги на строительство которого жертвовали сами прихожане. Лютеранская кирха («Немецкая церковь») во имя св. Петра была построена в 1872–1873 гг. Она располагалась на углу Главного проспекта и ул. Солдатской (ныне пр. Ленина – Красноармейская, напротив Оперного театра). Одновременно она могла принять 150 посетителей.

Развитие лютеранства на Урале было прервано с началом Первой мировой войны. Положение лютеран еще более ухудшилось в период социальных потрясений начала XX в. Кирха была конфискована и разрушена, многие прихожане были вынуждены покинуть город, другие подверглись репрессиям. В результате община лютеран Екатеринбурга к середине XX в. прекратила существование, а центр лютеранства сместился на север области, куда были вывезены российские немцы, мобилизованные в годы войны в «трудармию».

В Екатеринбурге новая лютеранская община существует с 1999 года и входит в состав Уральского пропства (структурного подразделения) Евангелическо-Лютеранской Церкви Урала, Сибири и Дальнего Востока и Евангелическо-Лютеранской Церкви России.

В настоящее время в Свердловской области официально действуют Евангелическо-Лютеранские общины в Красно-турьинске, Полевском, Волчанске, Березовском, Нижнем Тагиле.

В Екатеринбурге лютеранские община имеют свои храмовые помещения на ул. Добролюбова, 9 и в пер. Гончарном, 4.

В Березовском в 2020 году открыли единственную евангелическо-лютеранская кирху в Свердловской области – церковь Спасителя Иисуса Христа по адресу 124-й квартал, 4 Б. Литургию освящения церкви провел епископ евангелическо-лютеранской церкви Урала, Сибири и Дальнего Востока Александр Шайерман.

Церковное здание (культурное сооружение) в лютеранстве принято называть слово кирха (от немецкого Kirche – церковь). Существуют три разновидности лютеранского храма – собор, церковь и капелла (часовня).

Наиболее распространенным культурным зданием лютеран является церковь (собственно кирха).

В устройстве кирхи выделяют притвор (пристройку ко входу в храм), хоры (пространство над входом, где обычно расположен орган), неф (основное пространство храма), алтарную часть.

В алтарной части на возвышении находится алтарь, на котором расположен крест (распятие) и богослужебные предметы.

За алтарем могут находиться картины или витражи с изображением евангельских событий или креста.

Сбоку от алтаря расположена кафедра проповедника.

В качестве украшений в лютеранских храмах используют религиозные статуи и картины, внешне напоминающие иконы. Однако они являются элементом убранства, а не поклонения.

Для посещения лютеранского храма не существует определенного дресс-кода, кроме обычных, общепринятых требований к приличному виду.



**Список литературы:**

- 1) Андреев, А. Н. Евангелическо-лютеранская община Екатеринбурга в XVIII в. и ее взаимоотношения с местным населением. – Текст : непосредственный // Известия Уральского государственного университета. – Сер. 2: Гуманитарные науки. – 2010. – № 1 (72). – С. 135–148.
- 2) Главацкая, Е. Лютеранство в религиозном ландшафте Урала: опыт историко-антропологического исследования / Е. М. Главацкая, В. П. Орининская. – Текст : непосредственный // Протестантизм в Оренбургском крае: история и современность (к 245-летию образования первой протестантской общины в регионе) : материалы Междунар. и Всерос. науч.-практ. конф. – Оренбург, 2013. – С. 29-40.
- 3) Главацкая, Е. М. «... В весьма изящном, готическом стиле»: история католической традиции на Среднем Урале до середины 1930-х гг. / Е. М. Главацкая. – Текст : непосредственный // Государство, церковь, религия в России и за рубежом. – 2015. – № 2 (33). – С. 218-238.
- 4) Главацкая, Е. М. Лютеране Среднего Урала в XVIII – второй половине XIX в.: институты, расселение, численность / Е. М. Главацкая. – Текст : непосредственный // Известия Уральского федерального университета. – 2015. – Серия 2: Гуманитарные науки. – Т. 139, вып. 2. – С. 112-119.

- 5) Главацкая, Е. М. Католики Екатеринбурга в конце XIX – начале XX в. по материалам переписей и метрических книг / Е. М. Главацкая, Ю. В. Боровик, А. В. Бобицкий. – Текст : непосредственный // Население России XIX-XX вв.: демография и статистика. – 2016. – №3 (154). – С. 68-84.
- 6) Каменских, И. В. Поляки в Пермском крае в XIX в. / И. В. Каменских. – Текст : непосредственный // Исторические исследования в Сибири: проблемы и перспективы : сборник материалов III Региональной молодежной научной конференции, [19-21 августа 2009 г.]. – Новосибирск : Ин-т истории СО РАН, 2009. – ISBN 978-5-98901-062-2. – С. 97-105.
- 7) Католицизм – Текст : непосредственный // В. В. Амелин, Д. Н. Денисов, К. А. Моргунов. Религии Оренбургского края : систематическое описание : в 3 томах. Том 2. Западное христианство. – Оренбург : ООО ИПК «Университет», 2015. – С. 3-105.
- 8) Католицизм – Текст : электронный // Пособие для работников органов исполнительной власти и правоохранительных органов по вопросам взаимодействия государства и религиозных организаций. – Москва : ФАДН, 2015. – С. 12-18. – URL: <https://fadn.gov.ru/assets/files/3760/ПОСОБИЕ%20для%20работников%20Органов%20исполнительной%20власти%20и%20правоохранительных%20органов.pdf?ysclid=ld4fx1e433701335312> (дата обращения: 20.01.2021).

- 9) Корепанов, Н. С. Благодатская горная экспедиция 1739-1742 гг. и волна контрактной иммиграции саксонцев на Урал / Н. С. Корепанов. – Текст : непосредственный // Немцы на Урале и в Сибири (XVI-XX вв.) : материалы науч. конф. «Германия – Россия: исторический опыт межрегионального взаимодействия XVI-XX вв.», 03-09. 09. 1999. Екатеринбург. – Екатеринбург : Волот, 2001. – С. 112-118.
- 10) Крест Екатерины: Страницы истории лютеранства: город Екатеринбург : Личности, документы, фотографии / [культурно-просветительский фонд «Лютеранское наследие» ; редактор-составитель С. Ф. Глушков]. – Екатеринбург : Банк культурной информации, 2000. – 224 с.: ил. – Библиогр.: с. 221-223 (83 назв.). – Текст : непосредственный.
- 11) Мосунова, Т. П. Духовенство екатеринбургского католического прихода Святой Анны в XIX – первой половине XX в. / Т. П. Мосунова. – Текст : непосредственный // Пятые Татищевские чтения. – Екатеринбург, 2004. – С. 168-174.
- 12) Мосунова, Т. П. Католическая церковь на Урале в XX веке / Т. П. Мосунова. – Текст : непосредственный // Урал на пороге третьего тысячелетия. – Екатеринбург, 2000. – С. 352-355.
- 13) История нашего прихода / статью подготовила Татьяна Мосунова. – Текст : электронный. // Екатеринбургский римско-католический приход святой Анны : [сайт]. – Екатеринбург. – 2011-2021. – URL: <http://www.ekatcatholic.ru/history.php> (дата обращения: 20.02.2021).

- 14) Религиозный этикет : рекомендации для работников органов власти : [пособие] / Центр культурно-религиоведческих исследований, социально-политических технологий и образовательных программ ; [составитель: Щетинина Е. В. редакционная коллегия: Щетинина Е. В. и др. ]. – Челябинск : Край Ра, 2017. – 43 с.: ил., табл. – Текст : непосредственный.



Екатеринбургский римско-католический приход святой Анны



Здание Лютеранской общины, г. Екатеринбург



Лютеранская Церковь Спасителя Иисуса Христа, г. Березовский  
*Источник: Березовская газета «Золотая горка»*

ГЛАВА 4  
КУЛЬТУРА АРМЯНСКОЙ  
АПОСТОЛЬСКОЙ ЦЕРКВИ  
НА СРЕДНЕМ УРАЛЕ

**Д**о революции численность армян в Екатеринбурге была незначительной. По данным первой всеобщей переписи населения 1897 г. их насчитывалось 36 человек, из которых 21 мужчина и 15 женщин. В советский период число армян в Свердловской области не превышало 4000 человек. Однако Спитакское землетрясение в декабре 1988 г., Карабахский конфликт и экономические проблемы в постсоветской Армении способствовали увеличению численности армян на Среднем Урале. В 2002 г. всероссийская перепись населения зафиксировала 11093 армян на территории региона, в 2010 г. – 11501.

В Екатеринбурге Армянская община была создана в 1988 г. и первоначально называлась «АНИ». В 1994 г. община официально зарегистрировалась и стала называться Общественная организация «Армянская община «Ани-Армения». В самом названии заложен глубокий смысл: имя древней армянской столицы, которая находится сейчас на территории Турции рядом с названием современного государства символ того, что армяне вместе, независимо от того, в какую точку земного шара забросила их судьба.

Одним из инициаторов создания общины и её первым председателем был Давид Манукович Петоян. В 1994 г. на пост председателя общины вступил Михаил Багратович Матевосян. Обладая дипломатичностью и хорошими организаторскими способностями, Михаил Багратович сумел объединить единой целью не только людей внутри общины, но также способствовал тому, что организация



расширила внешние контакты с представителями различных национальных диаспор и другими общественными структурами. Продолжая начинания своего предшественника, Михаил Багратович также активно способствовал открытию в Екатеринбурге воскресной армянской школы, первые занятия которой состоялись в 1994 г. С 1996 г. и по настоящее время председателем общины является Масис Хачикович Назарян. За годы его руководства община значительно выросла и добилась немалых успехов: участвует во всех межнациональных мероприятиях, проводимых на территории региона, активно занимается сохранением национальной культуры и традиций армянского народа.

Сегодня армянская община на территории Свердловской области насчитывает порядка 15-20 тысяч человек. Духовные и культурные традиции армянского народа неразрывно связаны с Армянской Апостольской Церковью. По всему миру, где живут армянские общины, существуют храмы этой древней христианской конфессии. На сегодняшний день в Екатеринбурге и Свердловской области в армянской общине есть как выходцы из Армении, так и те, кто родился и вырос на Среднем Урале. Уральские армяне стремятся сохранить духовное и историческое наследие своего народа, в том числе и через строительство храмов своей исторической конфессии.

Решение о строительстве армянского храма в Екатеринбурге было принято в 2000 году, когда городские власти выделили общине земельный участок на перекрестке

улиц Белинского и Тверитина. Средства на проектирование и строительство храма собирались армянской общиной.

Закладные камни храма были освящены в 2003 году Главой Российской и Ново-Нахичеванской Епархии Армянской Апостольской Церкви, Патриаршим экзархом в России, архиепископом Езрасом (Нерсисяном). Само освящение производило неизгладимое впечатление торжественностью и вместе с тем простотой обряда. По старинному обычаю участие в освящении, кроме священников, принимали 16 старейших и почетных членов общины. Закладные камни освящались сначала водой и вином, а непосредственно перед закладкой священник, произнося молитвы, помазывал их миром. После этого камни укладывали на подготовленное место и заливали раствором, на который рукой владыки наносился крест.

В 2005 году в ходе визита в Армению Губернатор Свердловской области Эдуард Россель встретился с Гарегином II, Католикосом всех армян. Губернатор пригласил Католикоса посетить Свердловскую область и побывать на освящении армянской церкви. По согласованию со Святым Эчмиадзином (духовным центром Армянской Апостольской Церкви) храм решено было освятить в честь Святого Иоанна Предтечи (Сурб Ованес Карапета).

Сурб Ованес Карапет известен с дохристианских времен как защитник армянского народа, покровитель спортсменов и представителей разного рода искусств.

После принятия армянами христианства этот образ отождествляется с Иоанном Предтечей.

В Уральском федеральном округе это был первый армянский храм. Храм выполнен в традиционном армянском стиле V-VII веков, с использованием орнаментов позднего времени.

Исторически такие церкви строились из туфа – легкой и пористой горной породы, идеальной по своим декоративным и техническим свойствам. С розовым вулканическим туфом связана история всей древней армянской архитектуры. В Армении нет ни одного города, где туф не был бы использован в качестве стенового материала. Говорят, именно туф обеспечил бессмертие храмам Армении. Поскольку в суровом климате Урала южный камень может не прижиться, решено было привезённым из Армении туфом произвести только облицовку храма.

Размеры храма составляют 17 на 32 метра, высота – 34 метра. В проекте храм был рассчитан на 200 человек.

Купол храма возвышается на 12 метров в высоту. Собирали его внизу и уже готовым ставили на барабан. / 12-тонную конструкцию можно было установить на место только специальным краном, грузоподъемность которого должна составлять около 120 тонн, а высота стрелы не менее – 120 метров. Немалую роль играли и погодные условия: при сильном ветре купол начинал раскачиваться на тросе, грозя снести уже возведенные стены храма.

Работы по внутренней отделке храма велись с лета 2008 года. Над фресками купола храма работали художники из Армении. Все эскизы проходили согласование у Патриарха Армянской Апостольской Церкви в Святом Эчмиадзине и у главы Российской и Ново-Нахичеванской Епархии Армянской Апостольской Церкви в Москве.

Позже начались работы по благоустройству территории вокруг храма. Было положено основание будущему скверу – голубые и канадские ели, липы и краснолиственные яблони расположились вокруг храма в соответствии с планом озеленения территории. Вокруг саженцев зазеленел газон, у храма появилась красивая ограда, были намечены аллеи и зона отдыха, где впоследствии появились клумбы, освещение и скамейки.

14 октября 2013 года храм освятил Католикос всех армян Гарегин II. На освящении храма также присутствовали глава Российской и Ново-Нахичеванской Епархии Армянской Апостольской Церкви архиепископ Езрас (Нерсисян), Губернатор Свердловской области Евгений Куйвашев, Чрезвычайный и Полномочный Посол Республики Армения в Российской Федерации Олег Есяян.

Помимо храма на территории Свердловской области имеются и другие религиозные объекты Армянской апостольской церкви – хачкары. Это традиционная армянская святыня, представляющая собой каменную стелу с резным изображением креста («хач» с армянского – крест, «кар» – камень).

В 2018 году на территории армянского храма в Екатеринбурге состоялась церемония открытия и благословения хачкара, посвящённого 30-летию Спитакского землетрясения.

В настоящее время количество активных прихожан храма Сурб Ованес Карапет в Екатеринбурге составляет около 500 человек, на повседневных службах бывает около 150. На пасхальное богослужение собирается около 2500 прихожан, молодежи и людей среднего возраста. Настоятелем храма является иерей Аристакеc Оганнисян.

Устройство Армянского храма отличается рядом особенностей.

Престол располагается на высокой солее. Позади престола слева находится маленькая ниша в стене для совершения проскомидии. Имеются две алтарные завесы: внешняя отделяет предстоятеля богослужения и сослужащих от остальных клириков и народа; внутренняя – предстоятеля от сослужащих. Первая закрывается в отдельные моменты богослужений, вторая – во время причащения предстоятеля.

Одеяния и знаки отличия клириков, а также литургические облачения во многом подобны византийским, но имеют ряд отличий. Митра – обязательный элемент облачения предстоятеля на Божественной литургии; в некоторых случаях ее носят и диаконы. Епископская митра по форме сходна с латинской. Клобук имеет коническую форму. Особый предмет облачения – сандалии (охатап),

которые снимаются на время Евхаристического канона и причащения. Цвета облачений не обуславливаются календарем.

Как и в других конфессиях, в Армянской Апостольской Церкви есть свои этикетные правила посещения храма.

Армянскую Церковь могут посещать люди разных вероисповеданий и конфессий.

В Церковь следует приходить в опрятном виде, одежда должна быть пристойной и уместной. Мужчины должны входить в храм без головного убора, женщины – с покрытой головой.

При входе в храм прежде всего следует перекреститься. Взгляд верующего, особенно при молитве, должен быть обращен к алтарю, который освящен во имя Пресвятой Богородицы.

При зажигании свечей нельзя стоять спиной к алтарю.

Не следует держать руки за спиной или в карманах, скрещивать на груди.

В армянских храмах есть скамейки, это забота о пожилых, немощных и детях, которым трудно стоять во время Литургии. Сидя, нельзя закидывать ногу на ногу.

Запрещается входить в церковь в нетрезвом виде. Запрещается входить в церковь при наличии оружия.

Курящим людям запрещается курить даже во дворе церкви.

Выходя из церкви, следует обернуться к алтарю и перекреститься.

Встретив священнослужителя, следует приветствовать согласно его духовному сану и не допускать фамильярности.

В Армянской Апостольской Церкви на высшей ступени иерархической лестницы стоит Католикос. К нему следует обращаться словами «Ваше Святейшество» и приветствовать, говоря, «Бог в помощь, Ваше Святейшество».

К епископу или архиепископу, патриарху – Владыка или Ваше Преосвященство и приветствуют словами «Бог в помощь, Владыка (Ваше Преосвященство)».

К монаху, иеромонаху, архимандриту: Святой отец, приветствуя – «Бог в помощь, святой отец».

К женатому священнику – отец и имя священника, приветствие – «Благословите, отец» и имя священника.

К священнослужителям с вопросами можно подойти в любой день. Если священнослужитель занят, следует подождать тихо, не обращая на себя излишнего внимания.

Все эти простые правила построенная на реальном опыте духовно-нравственной жизни и составляют важную часть многовековой духовной традиции.

**Список литературы:**

- 1) Бахарев, Д. С. Армянская апостольская церковь в Екатеринбурге: история и современное состояние. Конгресс Русского религиозоведческого общества, Москва, 16-17 июня 2017 года / Д. С. Бахарев. – Текст : электронный // Уральский федеральный университет имени первого Президента России Б. Н. Ельцина : [сайт]. – Екатеринбург. – URL: <https://idun.ufu.ru/ru/pro/id12998/prezentacii/> (дата обращения: 21.01.2021).
- 2) Поздеев, Л. В Екатеринбурге освящен храм Армянской апостольской церкви / Леонид Поздеев. – Текст : электронный // Областная газета : [сайт]. – Екатеринбург. – 2013. – 14 окт. – URL: <https://www.oblgazeta.ru/politics/13182/> (дата обращения: 21.01.2021).
- 3) Церковь «Сурб Карапет». – Текст : электронный // Армянское интернет-сообщество Miasin. Ru : [сайт]. – Екатеринбург. – 2008. – 16 мая. – URL: <http://miasin.ru/info/church/item408.html> (дата обращения: 21.01.2021).
- 4) Церковь Иоанна Предтечи в Екатеринбурге. – Текст : электронный // Российская и Ново-Нахичеванская Епархия ААЦ : [сайт]. – URL: <http://www.armenianchurch.ru/religion/churches/9874/> (дата обращения: 21.01.2021).
- 5) Церковь Святого Карапета (Екатеринбург). – Текст : электронный // Википедия : свободная энциклопедия. – [2001- ]. – URL: <https://ru.wikipedia.org/wiki/>

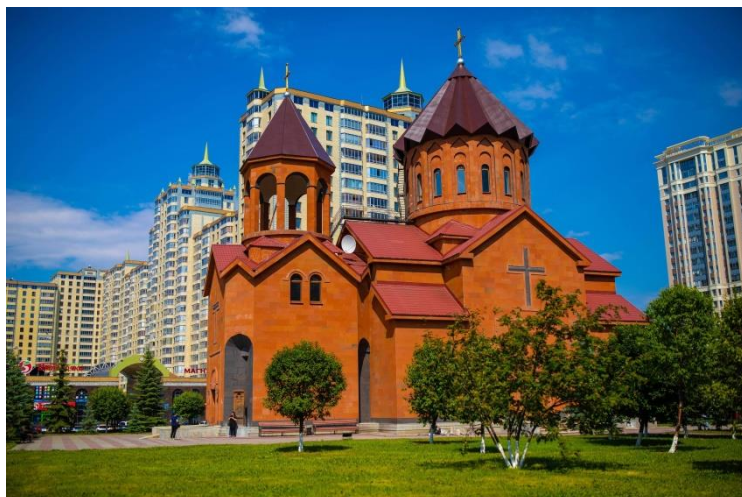


Церковь\_Святого\_Карапета\_(Екатеринбург) (дата обращения: 21.01.2021).

- 6) Армянская Апостольская Церковь. – Текст : непосредственный // Амелин В. В., Денисов Д. Н., Моргунов К. А. Религии Оренбургского края: систематическое описание : в 3-х томах. Том 1. Восточное христианство. – Оренбург : ООО ИПК «Университет», 2015. – С. 287-296.
- 7) ААЦ. – Текст : непосредственный // Пособие для работников органов исполнительной власти и правоохранительных органов по вопросам взаимодействия государства и религиозных организаций (разработано сотрудниками ФАДН России, МВД России и Минюста России). – Москва : ФАДН, 2015. – С. 19-22.



Армянская апостольская церковь Святого Ованнеса Карапета  
Иоанна Предтечи (Сурб Ованнес Карапет), г. Екатеринбург



*Источник: Местная религиозная организация «Сурб Карапет»  
г. Екатеринбурга Централизованной религиозной организации Ново-  
Нахичеванской и Российской Епархии Армянской Апостольской Церкви*

**ГЛАВА 5**  
**ИСЛАМСКАЯ КУЛЬТУРА**  
**НА СРЕДНЕМ УРАЛЕ**

**И**стория и культура Свердловской области тесно связана с исламом. Здесь сотни лет жили мусульмане, работали мечети, существовали деревни, компактно населенные исповедующими ислам башкирами, татарами и казахами.

После создания Оренбургского магометанского духовного собрания в конце XVIII века и урегулирования вопросов строительства мечетей в российском имперском законодательстве, в Пермской губернии (в которую входила территория современной Свердловской области) на протяжении XIX века количество мечетей возросло в полтора раза.

Особенно это было характерно для сельской местности. Можно утверждать, что до конца XIX века ислам на территории Среднего Урала развивался преимущественно в рамках сельских общин. По данным Х. Мозеля, в конце 1850-х гг. все мечети были деревянными (за исключением одной каменной мечети в Шадринском уезде) и располагались по уездам, где было сконцентрировано мусульманское население региона.

Таблица 1. Динамика численности мечетей и прихожан в Пермской губернии в XIX – нач. XX в.<sup>4</sup>

Год / количество	1826 (7 уездов)	1856	1868	1886	1888	1909
Мечети	143	151	173	172	192	211

Сохранившиеся до настоящего времени на Среднем Урале исторические мечети в сельской местности позволяют судить об архитектурном облике мусульманских культовых сооружений того периода. В качестве примера можно рассмотреть один из старейших мусульманских храмов региона – мечеть д. Новый Бугалыш Красноуфимского района Свердловской области. Точная дата ее постройки неизвестна, но впервые она упоминается в «Списке населенных мест Пермской губернии» за 1869 г. Данная мечеть представляет собой прямоугольное в плане деревянное здание 20х6 м синего цвета с двускатной крышей и одноярусным минаретом, расположенным над михрабной нишей, обозначенной побеленным кирпичным пристроем. Вход в мечеть располагается с северо-восточной стороны. Внутри мечеть делится

<sup>4</sup> Таблица составлена на основании следующих источников: Государственный архив Пермского края (ГАПО), ф. 65, оп. 4, д. 108; ф. 36, оп. 10, д. 26; Михалева А. В. «История ислама в Пермской губернии, области, крае». Пермь, 2009. С. 15-18; Старостин А., Бикбов Р. Ислам в Пермском крае // Ислам на Урале: энциклопедический словарь. – Москва ; Нижний Новгород, 2009. – С. 127-129.

на прихожую, средний и основной молельный залы с печью русского типа. Внутренняя площадь мечети составляет около 150 кв. м. и рассчитана на 300 человек.

Иной тип мечети являют собой мусульманские храмы в деревнях Малый и Большой Турыш того же района. Мало-Турышинская мечеть была построена в 1903 г. и представляет собой основательное одноэтажное здание на высоком подклете в шесть окон и навесным михрабом под двускатной крышей, характерным для исламской культовой архитектуры Уральского региона. Высокий минарет в центре четырехскатной крыши не сохранился. В свою очередь, Больше-Турышинская мечеть – это массивное здание на высоком цоколе, 10x12 м с тремя комнатами в семь окон под четырехскатной крышей. В цокольном этаже расположено подсобное помещение. До революции, судя по сохранившимся фотографиям, также имело навесной михраб с двускатной крышей.

Анализ сохранившихся построек и фотоматериалов позволяет говорить о том, что для Среднего Урала был характерен тип одноэтажной двухзальной мечети с минаретом в центре крыши. Вытянутый прямоугольный объем мечети, поставленный на высокий цоколь, обычно включал в себя вестибюль, малый и основной молельные залы. Вход в мечеть располагался с северной или юго-восточной стороны через крыльцо и тамбур под двускатной крышей (это объяснялось тем, что на таких крышах не задерживался снег). В вестибюле находилась лестни-

ца на чердак и высокий минарет, размещенный на поперечной стене, разделяющей анфиладные залы.

Лестница в вестибюле вела на чердак и на минарет. Михраб располагался под двускатной крышей. Примером данного типа мечети служит старинная, наполовину разрушенная мечеть в д. Васькино Нижне-Сергинского района Свердловской области. Х. Мозель не зафиксировал в середине XIX века ни одной мечети в городах или заводских поселениях Среднего Урала. Но именно конец XIX – начало XX века стало временем их появления. Данный период характеризуется сменой исламского ландшафта Среднего Урала с сельского на сельско-городской.

Об этом позволяют судить данные «Ведомости о числе приходов и духовных лиц разных губерний» Оренбургского Магометанского духовного собрания, составленной в 1900 г. В этой книге содержатся данные о времени постройки и локализации мечети, количестве прихожан мужского и женского пола, а также о служивших в ней религиозных деятелях. Анализ информации, представленной в источнике, позволил установить, что на начало 1920-х гг. (время последних записей в книге) на территории Пермской губернии действовало и строилось 338 соборных и пятивременных мечетей и молельных домов.

Наибольшее количество мусульманских храмов располагалось на юге Пермской губернии: в Осинском (106), Красноуфимском (89), Екатеринбургском (32) и Шадринском (60) уездах – территориях со значительным тюрк-

ским населением. Чем дальше на север, тем количество мусульманских общин становилось все меньше. В Пермском и Кунгурском уездах, где было довольно много башкирских поселений, их соответственно 19 и 12, а вот в Ирбитском, Верхотурском, Чердынском и Соликамском уездах число мечетей не превышает 10.

В Пермской губернии доминировали сельские мечети – 304 (90%), всего 10 мечетей располагались в городах (3%) и 24 (7%) – в промышленных поселениях при заводах, шахтах и копиях. Наибольшее количество мечетей в промышленных поселениях (что соответствует количеству горнозаводских мусульманских общин) наблюдалось в средних и северных уездах Пермской губернии: Верхотурском, Пермском, Соликамском и Ирбитском. Городские мусульманские общины присутствовали в каждом из 10 уездных городов, где проживали мусульмане. Если на юге губернии города Оса, Красноуфимск, Екатеринбург, Шадринск и отчасти Пермь находились в окружении мусульманских деревень, и присутствие мусульман, отправляющихся в эти города, по торговым делам, было вполне закономерным, то в средних и северных уездах присутствие мусульман было явлением новым.

Большая часть мечетей в городских и горнозаводских общинах появилась в конце XIX – начале XX веков. Формирование новых общин в городах и промышленных поселениях в этот период происходило вследствие урбанизационных процессов и временной трудовой миграции. Оно было обусловлено глубокой капиталистической перестройкой и расширением металлургического произ-



водства на Урале, испытывавшем возрастающую потребность в рабочей силе, развитием сети железных дорог, которые облегчили приток татарских и башкирских крестьян из малоземельных сельских районов страны.

Хотя, как и из любого правила, бывали исключения. Согласно данным «Ведомости...» и другим источникам, одной из первых горнозаводских общин на Урале стала община Кушвинского завода Верхотурского уезда. Мечеть и имам имелись там, по крайней мере, с 1839 г., хотя мусульман было не очень много. В 1867 г. в заводском поселке проживали 51 мусульманин и 32 мусульманки, хотя к 1900 г. община так и оставалась очень малочисленной – в этот период в поселке Кушвинского завода проживало всего 43 мусульманина и 41 мусульманка. Здание этой мечети не сохранилось, и как она выглядела, неизвестно.

На этот же период пришлось открытие мечети в г. Ирбите, где действовала Ирбитская ярмарка. Торговцы-мусульмане приезжали на ярмарку с начала XVIII века. Например, в 1734 г. ими были явлены на таможене китайские, среднеазиатские, персидские и турецкие товары. Из Хивы и Бухары на ярмарку доставлялись пряжа, выбойка, шерсть, каракуль, халаты, пряности и сухофрукты. В 1830-е гг. товарооборот с государствами Центральной Азии значительно возрос. В этой связи А. Дмитриев отмечает, что «некогда универсальный меновой торг с южанами явно сдавал позиции торговле за наличные и в кредит». Через Ирбитскую ярмарку в госу-

дарства Центральной Азии и Китай экспортировались железо-промышленные и текстильные изделия, а также пушнина. Росту экспорта металлоизделий способствовала отмена в 1801 г. запрета на экспорт металлов в страны Азии. Караваны увозили со Среднего Урала в Хиву, Бухару и Самарканд металлические инструменты, легковесную кухонную утварь, топоры, котлы, кувшины, тазы, подносы, зеркала, пуговицы, иглы, сундуки, и чистую медь, из которой в Самарканде и Бухаре чеканилась монета. Обширная торговля со странами Востока способствовала быстрому увеличению товарооборота и капитализации Ирбитской ярмарки: в 1809 г. сумма привоза товаров составляла 3,5 млн. руб. ассигнациями, к 1824 г. увеличилась до 7 млн., а в 1829 г. равнялась уже 10,8 млн. руб. Активно присутствовали на ярмарке и татарские предприниматели. В 1814 г. инженер-полковник Ф. Риддер отмечал, что ярмарку посещают не только российские купцы, но и «с линии башкиры, и разных городов татары, которые привозят как российские, так и китайские и еще и бухарские товары». В 1876 г. на ярмарке присутствовало около 600 купцов-мусульман.

Столь значительная роль и количество мусульман на Ирбитской ярмарке и в торговле Урала обусловило необходимость удовлетворения их религиозных потребностей. Вопрос о постройке мечети съезжавшиеся в Ирбит купцы-мусульмане подняли еще в 1838 г., но к властям Пермской губернии с просьбой построить мечеть наподобие нижегородской ярмарочной мечети они обратились лишь в 1849 г. В 1850 г. губернскими властями были утверждены ее план и фасад, тогда же начался сбор

пожертвований, однако, собрать в ходе ежегодных сборов удалось немного – всего 400 руб. в ОМДС было перечислено командированным в марте 1861 г. Духовным собранием на ярмарку ахуном А. Яушевым. В итоге решено было не строить новое здание, а выкупить уже построенное, так как в Ирбите не было удобного места под мечеть. Что и было сделано. В 1866 г. купец 1-й гильдии Исхак Юнусов приобрел за 4000 руб. жилой дом надворной советницы Кристины Петровой, который был отдан под вакуф будущей мечети. В следующем году началась реконструкция дома под мечеть, хотя первые молитвы прошли уже зимой 1867 г., во время ремонтных работ в приобретенном доме Над домом был надстроен минарет, и особняк превратился в полноценную мечеть.

До конца XIX века в Ирбите не было постоянного мусульманского населения. А тот факт, что по данным переписи населения 1897 г. в Ирбите было зафиксировано 1608 мужчин и 165 женщин мусульманского вероисповедания, объясняется тем, что перепись по времени совпала с ярмаркой. Для сравнения, в 1910 г. в Ирбите было зафиксировано всего 410 мусульман обоого пола. Здание мечети сохранилось, правда, минарет ее был утрачен в советские годы. Сегодня в нем располагается частный «Ирбитский музей народного быта».

В основной своей массе городские и горнозаводские общины начали возбуждать ходатайства о строительстве мечетей и молельных домов спустя двадцать-тридцать лет после появления мусульманских храмов на Кушвинском заводе и в Ирбите. Появление мечетей в городах и про-

мышленных поселениях Урала было продиктовано жизненной необходимостью. «Имеем суждение о наших духовных потребностях, проживая вдали от магометанских приходо́в, мы не имеем возможности отправлять свои молитвенные обряды при молитве во время наших постов, при рождении младенцев, при погребении умерших магометан, – писали в общественном приговоре 170 мусульман Егоршинских каменно-угольных копей Ирбитского уезда Пермской губернии. – Все эти требы у нас часто временны, магометанского духовенства среди нас нет, поэтому, имея настоятельную нужду в отправлении духовных религиозных обрядов, мы единогласно высказали желание – построить в селении Егоршинских копей молитвенный дом».

Строились мечети либо на народные средства, либо на пожертвования купцов. Так, в с. Азигулово две мечети были построены силами всех жителей деревни в середине XIX века, а третью незадолго до революции 1917 г. возвел местный купец по имени Хады́й. А купец М. Х. Хабибуллин, пожертвовавший мусульманам Красноуфимска здание под мечеть, являлся попечителем сразу четырех мечетей Красноуфимского уезда.

Продолжая разговор о купечестве и его роли в строительстве мечетей, хочется остановиться на одном интересном объекте, сохранившемся в Екатеринбурге до наших дней. Речь идет об усадьбе Жолобова, впоследствии – усадьбе татарских купцов Богатиевых, представляющей собой двухэтажный аменный жилой дом с хозяйственными постройками по ул. Октябрьской револю-

ции. До начала XX в. данный особняк, построенный в 1830-е гг., принадлежал надворному советнику Ивану Петровичу Жолобову, однако в начале XX века его приобрела семья мусульманских купцов Богатиевых. Согласно информации О. А. Бессоновой, опубликованной в двухтомном исследовании «Свод памятников истории и культуры Свердловской области», в 1918-1920-х гг. Богатиевы надстроили третий этаж над правой частью дома для «домашней магометанской молельни». На основании осмотра здания, проведенного автором в июне 2009 г., удалось выяснить, что в настоящее время третий этаж здания, служивший ранее молельным залом, разгорожен перегородками из гипсокартона и используется под офисные помещения. При осмотре выходящей на юго-запад наружной стены видно, что оконные проемы на третьем этаже прорубили позднее, уже после возведения здания. Это в определенной степени доказывает факт наличия здесь в прошлом молитвенного зала, ориентированного в направлении Мекки. Окна на этой стороне здания первоначально отсутствовали. Домовые мечети – явление для Урала редкое, их обычно организовывали состоятельные татары в регионах Поволжья. Например, в с. Килимово Буздякского района Республики Башкортостан сохранилась татарская дворянская усадьба Тевкелевых начала XX века, в которой имеется домовая мечеть. Поэтому сохранившийся в Екатеринбурге объект, в своем роде, уникален.

Важность такого института мусульманской общины, как мечеть, признается всеми исследователями. По мнению И. Загидулина, они «традиционно выполняли функцию

локального религиозно-духовного и образовательного центра». Соответственно, ликвидация мечетей, предпринятая в первые два десятилетия советской власти, нанесла серьезный удар по всем традиционным институтам мусульманской общины, лишая мусульман места молитвы и духовного образования.

Однако на Среднем Урале, процесс начался не сразу, около десяти лет государству потребовалось на подготовку и создание серьезной нормативно-правовой базы. Так, согласно инструкции Наркомата юстиции «О порядке проведения в жизнь декрета об отделении церкви от государства и школы от церкви» от 24.08.1918 г. храмы всех конфессий, включая мечети, объявлялись собственностью государства. Они передавались местными органами власти в бесплатное пользование религиозным организациям на основании договора. При этом все расходы по содержанию здания и уплате налогов с него лежали на плечах верующих. На местах формировались комиссии, которые проводили описи имущества, находившегося в мечетях. Согласно описи, одна из мечетей региона состояла из двух комнат, в которых находились настенные часы, висячая лампа, настольная лампа, кафедра с перилами (минбар). Пол был устлан войлочной кошмой. Вообще, проверяющие были разочарованы бедным убранством уральских мечетей, в которых, в отличие от православных храмов, было мало ценного имущества. Являясь собственностью государства, храмы и находившееся там имущество могли быть изъяты у верующих в любой момент. Это оговаривалось циркуляром НКЮ РСФСР от 3.01.1919 г. и НКВД от 28.02.1919 г., де-

кретом ВЦИК от 19.04.1923 г. №02814, инструкцией НКЮ РСФСР и НКВД от 19.06.1923. Согласно данным документам, причиной для расторжения договора с религиозной организацией и изъятия храма являлись: участие общины в контрреволюционных выступлениях, растрата церковного имущества, недостаток помещений для жилищных, санитарно-медицинских, культурно-просветительских учреждений; если данное помещение отвечало запросам трудящихся, выраженных в коллективных заявлениях, резолюциях, постановлениях и съездах. Данные обстоятельства и послужили предлогом для массового закрытия мечетей на Урале в рамках политики «воинствующего атеизма» по борьбе государства с религией. В частности, 17. 09. 1928 г. вышло Постановление Президиума ВЦИК СССР о передаче культовых зданий при их закрытии в пользу культпросвет учреждений, что явилось очередной мерой экономического воздействия на общину.

Данное Постановление начало немедленно воплощаться в жизнь. С мест в Уралоблисполком приходили ходатайства о закрытии церквей и мечетей области. Разогитированные коммунистами труженики сел и городов, в чьи сердца уже закралась тень сомнения относительно необходимости соблюдения религиозных предписаний, голосовали за передачу зданий мечетей под социальные учреждения. Так, по просьбе рабочих татаро-башкир Уралмашиностроя 5.03.1930 г. Уралоблисполком передал здание Свердловской мечети под детский сад для детей татар и башкир. Здание мечети в Нижнем Тагиле было переоборудовано под нацменклуб. Под различные культурно-просветительские учреждения были переданы

мечети в д. Бехметово, Усть-Манчаж, Азигулово Манчажского района. В мечети деревни Нижний Арий Красноуфимского района был устроен Дворец культуры.

Механизм закрытия мечетей почти во всех случаях был одинаковым: сельскими советами или городскими исполкомами инициировались собрания групп верующих либо различных групп населения «нацмен»: женщин, бедняков, молодежи. На основании подсчетов можно сказать, что в среднем количество участников таких собраний составляло 186 человек, колеблясь от 49 до 800. Эти собрания выступали с требованием закрыть мечеть и передать ее под другие нужды. Как указывает тюменский историк И. Гарифуллин, в действительности, собрания верующих чаще всего не проводились вовсе, а документы подделывались. Наиболее часто встречаемая формулировка – «ввиду нехватки помещений просим передать здание мечети под культурно-просветительское учреждение». На основании протоколов данных собраний сельсоветы или горисполкомы писали ходатайство в вышестоящий орган, в частности, в райисполком, оттуда новое ходатайство направлялось в Уральский облисполком.

В качестве примера можно рассмотреть, как закрывались мечети в городах и в сельской местности. Так, в 1926 г. по договору от 31 июля здание Ярмарочной мечети г. Ирбита было сдано Ирбитским Окружным Адмотделом в бесплатное пользование магометанскому религиозному обществу. Под договором стояло 66 подписей. Однако уже 21.10.1929 г. состоялось собрание женщин-нацмен г. Ирбита, на котором присутствовали 210 чело-



век под председательством Гильмановой. На нем было принято решение использовать здание мечети под татаро-башкирскую школу. Вскоре прошло аналогичное собрание в центральной татаро-башкирской библиотеке Ирбита, на котором было принято такое же решение. 4.12.1929 на общегородском собрании членов профсоюзов нацмен-татар (участвовало 49 чел.) было единогласно решено – передать здание мечети под культурный очаг татар-нацмен. 14.12.1929 в Ирбите прошло собрание религиозного общества (магометан) в количестве 51 чел. На повестке дня стоял вопрос о производстве ремонта мечети. Сообщение об этом сделал Мустафин. Однако, вместо решения о ремонте единогласно было принято решение «отказаться от ремонта мечети и от использования таковой». 20.12.1929 г. вышло постановление Ирбитского горсовета о закрытии мечети, 29.12.1929 г. – аналогичное постановление Ирбитского исполкома, а 13.01.1930 г. на заседании Малого Президиума Уралоблисполкома было принято окончательное решение о закрытии Ярмарочной мечети и передаче здания под культурно-просветительское учреждение для нацменьшинств.

Таким же образом этот процесс протекал и в сельской местности. 1 февраля 1930 г. собрание актива сельскохозяйственной артели с. Азигулово Манчажского района приняло решение закрыть Среднюю (вторую) мечеть и передать ее под школу 1-й ступени. Это решение было несколько трансформировано членами президиума Манчажского райисполкома, которые спустя пять дней, 6 февраля, подписывают ходатайство о передаче здания

мечети под дворец пионеров. Но 22 февраля уже Свердловский окрисполком ходатайствовал перед облисполкомом Уральской области о передачи Средней мечети под школу пионеров. И, наконец, 2 марта, спустя месяц, ходатайство было удовлетворено малым президиумом облисполкома. Встречались и другие ситуации: «Аргаяшский райисполком сообщает, что... мечеть д. Мухаметовой в течение трех лет ни кем не была занята, и группы верующих в этих деревнях отсутствуют. На оборудование мечети под клуб средства откуда-либо не требуются. Колхоз им. 1 мая уже приготовил необходимые материалы для оборудования на клуб и приобретение радио. Председатель райисполкома Ахмеров, Секретарь РИКа Сафаров», – сообщалось в письме Орготделу Облисполкома 16.03.1936 г.

На территории Свердловской области массовые компании пришлось на 1929–1930 гг. В эти дни Уральский облисполком в день удовлетворял от 2 до 4 ходатайств о закрытии мечетей. В результате в Свердловской области из более, чем сотни имевшихся мечетей, осталась действующей официально лишь одна мечеть – в д. Новый Бугалыш. Хотя неофициальные мусульманские общины продолжили свое существование, а местами коллективных молитв и проведения религиозных обрядов стали квартиры, избы, кладбища, сторожки на кладбищах и поля.

На основе рассказов наших респондентов можно восстановить жизнь мусульманских общин в ряде городов и деревень. И везде мы увидим, что на молитвы собира-

лись, в основном, пожилые люди. Так, в г. Серове с послевоенных лет до 1985 г. из-за отсутствия мечети верующие собирались в частном доме Абделкавыя Галиуллина, количество прихожан колебалось от 25 до 40 человек, все преклонного возраста. Каждую пятницу там проводилась коллективная молитва, и читалась хутба. Молитвы проводились и во время религиозных праздников – Маулид, Курбан и Ураза-Байрам. Правда, заклание жертвенных баранов на Курбан-Байрам не производилось. Финансовая самостоятельность общины обеспечивалась за счет добровольных пожертвований ее членов. Собранные деньги шли на покупку дров для хозяина дома и на помощь неимущим. В 1974 г. А. Галиуллин скончался, но строго наказал своему сыну-коммунисту, чтобы дедушек не прогоняли по пятницам. Поэтому пятничный намаз здесь проводился еще в течение 11 лет. Верующие не распространялись в своем окружении о том, что они посещают стихийно образованную мечеть, но власти пристально следили за деятельностью общины. Как правило, мусульмане не знали, кто из пришедших на праздник был «засланным казачком», потому что на главные исламские праздники собиралось достаточно большое количество людей.

В деревнях Нижний Арий, Уразаево, Большой Турыш, Средний Бугалыш, Уфа-Шигири, Средний Баяк, Верхний Баяк и др. пожилые верующие обычно собирались по домам для проведения коллективных молитв под руководством неформальных мулл в количестве 10-12 человек, в летнее время в некоторых местах моления проходили в поле, лесу или на кладбище, но все же, преимуществен-

но, в домах. Там, где не проводился пятничный намаз, поводом для сбора служили обряды жизненного цикла, курбан, ифтары и главные праздники ислама. Так происходило в пгт. Зюзельский и в Полевском. При этом всегда накрывался стол и читался Коран. Примечательно, что в этот период повысилась роль религиозно-грамотных пожилых женщин – абыстай, которые наравне с неформальными муллами пользовались заметным влиянием среди верующих. Они также читали Коран и молитвы.

В г. Свердловске в 1950-е годы до 1500 мусульман собирались на городском кладбище для празднования Курбан-Байрама и Ураза-Байрама, но в начале 1960-х годов кладбище было закрыто для захоронений. Поэтому в 1960-80-е гг. в Свердловске стали также периодом «квартирного» существования мусульманской общины. Ее численность заметно сократилась – до нескольких десятков человек. Собираясь по тем же поводам, что и их единоверцы из области, свердловские мусульмане предпочитали для этого квартиры и частные дома. Тем не менее, верующие изредка продолжали собираться на старом мусульманском кладбище и на татарском секторе Нижне-Исетского кладбища. Наиболее активные аксакалы продолжали просить власти дать им разрешение на покупку частного дома под мусаллю, но всегда получали отказ. В середине 1970-х гг. они объехали несколько домов, пытаясь договориться с хозяевами о том, чтобы взять дом в аренду, но те боялись связываться с мусульманами, опасаясь преследования властей.

Но есть выражение: вода камень точит. Полулегальному существованию мусульманской общины г. Свердловска пришел конец, когда 23.05.1982 г. была организована община будущей мечети «Маулид». По просьбе старейшин председатель Свердловского облисполкома Б. Н. Ельцин разрешил мусульманской общине купить в Чкаловском районе частный дом по адресу: пер. Воронежский, 16, на базе которого была позднее и построена первая городская мечеть «Маулид» (открыта в 1994 г.). Она была официально зарегистрирована властями и включена в реестр общин ДУМЕС. Мусульмане собрали значительную по тем временам сумму – 16 тыс. руб. и выкупили дом, где и начали молиться. Неофициальные муллы, продолжавшие работать по районам, теперь сдавали большую часть полученных за проведение религиозных обрядов денег в кассу мечети.

А с началом «перестройки» с ее демократическими преобразованиями и гласностью религиозное возрождение начало проявляться в полную силу. Как образно пишет А. Б. Юнусова, к концу 1980-х гг. «стало очевидным, что ислам в России, пережив 70-летний прессинг тоталитаризма, сохранил глубокие корни в народном сознании и основные свои качества, обеспечившие ему возрождение. Та самая незначительная часть населения, которая не могла скрыть своих религиозных убеждений, те единицы убежденных и искренних в своих чувствах представителей духовенства, продолжавшие служить несмотря ни на что, а также генетическая память народа, послужили тончайшей связующей нитью, не давшей религиозной жизни безвозвратно оборваться».

С изменением законодательства и общественно-политической атмосферы в конце 1980-х–начале 1990-х годов мечети и молельные дома вновь начали массово открываться в Свердловской области. Сегодня мечети, без сомнения, являются центрами мусульманской общины, ее зримым воплощением и местом притяжения людей разных национальностей и возрастов. Лишенные этого важного института в советский период мусульмане Урала, получив от государства религиозную свободу, прежде всего, стремились возвести в своем населенном пункте мечеть как зримое воплощение того, что ислам жив в сердцах людей. Как правило, возведение мечетей, особенно в деревнях и небольших городах, приобретало характер «народной стройки»: каждый стремился помочь богоугодному делу, чем только мог: добрыми молитвами, деньгами, стройматериалами, личным участием в строительных работах, помня изречение пророка Мухаммада: «Тот, кто в этом мире построит мечеть (или примет в этом участие), тому Аллах воздаст нечто подобным в следующей, вечной жизни». Сегодня мечети выступают не только храмом, где производятся молитвы, но и центром общественной жизни мусульман – в них проводятся религиозные праздники, научные и богословские конференции, встречи, семинары, обучающие мероприятия, находят ночлег путники – мусафиры, при них работают магазины халяль-продуктов, библиотеки и мектебе, в их стенах размещаются редакции мусульманских СМИ и другие учреждения.

В ходе полевых исследований на территории Свердловской области и архивной работы в период 2008-2016 гг.

собиралась любая информация о мечетях и мусульманских молельных домах – мусамля, действующих на территории региона. В результате были собраны данные о 94 объектах. Это действующие и строящиеся мечети, молельные дома и молельные комнаты, а также те храмы, что пока находятся только в проектах. Из них, на момент завершения исследования, 74 объекта – это действующие храмы и те, чье строительство интенсивно ведется. Они общедоступны и находятся в городах и деревнях Свердловской области. Кроме того, 6 мечетей и 7 молитвенных мусульманских комнат находились в системе ГУФСИН России по Свердловской области. Еще 7 объектов лишь планировалось возводить, и данный процесс находится на различной стадии: от выделения земли под строительство до создания и оформления проектно-сметной документации. Ранее в научной литературе сообщалось, что в Свердловской области действует лишь 35 мечетей.

Всего 8 мечетей или 11% от общей совокупности – это исторические мечети, возвращенные мусульманским общинам и использующиеся в настоящее время по прямому назначению. Это мечети в дд. Новый Бугалыш, Бишково, Большой Турыш, Бакийково, Средний Баяк, Малый Турыш, Сызги и г. Красноуфимске. Здания некоторых мечетей сохранились, но не используются как молитвенные помещения по разным причинам. От исторической мечети в д. Васькино остался лишь остов и ее использование невозможно, в д. Нижний Арий помещение исторической мечети используется как клуб и сама мусульманская община, не желая лишать деревню един-

ственного учреждения культуры, предпочла построить новую мечеть. Аналогичным образом обстоят дела в д. Уфа-Шигири. Там здание исторической мечети перекачано и теперь в доме, построенном из этих бревен, размещается ДК, но мусульманская община деревни, будучи экономически сильной, построила две новые мечети и не стала возбуждать тяжбу о передаче ей прежнего здания (правда, позднее, в 2013 году, после строительства нового клуба, в этом здании было организовано медресе). В г. Ирбите здание Ярмарочной мечети в 1950–1990-е гг. использовалось, как один из цехов ликероводочного завода, после банкротства предприятия оно использовалось как склад, а потом было передано частному предпринимателю, который организовал в нем музей. Мусульманам предлагалось выкупить это здание, но у ирбитской общины не было средств на его приобретение, реконструкцию и содержание. В Екатеринбурге до наших дней сохранился особняк купцов Богатиевых, третий этаж которого использовался как домовая мечеть, но ни одна из мусульманских организаций региона не стала заниматься сбором документов на передачу ей этого дома. Таких примеров можно привести еще немало. Но множество исторических мечетей не сохранились до наших дней, что объясняется их безграмотной эксплуатацией в советское время.

42% мусульманских молитвенных помещений Свердловской области были расположены в приспособленных помещениях. Это помещения самого разного вида – квартиры на первых этажах жилых домов (первый молебельный дом г. Богдановича, молебельные дома гг. Красноуральска,



Новоуральска); переведенные из категории жилых помещений в нежилые, здания школ и детских садов; здание духовно-просветительского центра «Мирас») бывшая мечеть Рахмат), снесенное в 2019 г. из-за строительства трамвайной ветки в Верхнюю Пышму) г. Екатеринбург; мусульманские храмы в гг. Качканаре, Серове, Нижнем Тагиле, Михайловске, Полевском, переданные мусульманам, либо помещения других учреждений (мечеть г. Нижняя Тура расположена в бывшем здании банка, д. Азигулово – бывшее здание волостного правления, д. Акбаш – бывшее здание сельсовета). Но наиболее часто в деревнях – это бывшие жилые дома, переделанные силами общины под мечеть или молельный дом (деревни и села Гайны, Арти, Артя-Шигири, Куянково и др.). Если это отдельно стоящее здание, то над ним, как правило, возводится невысокий минарет.

Минарет имеется у 62% мечетей и молельных домов Свердловской области. На сегодняшний день минарет утратил свою первоначальную функцию возвышения для муэдзина, с которого он звал мусульман на молитву, сейчас в каждой мечети имеется звукоусиливающая аппаратура, что дает возможность имаму читать азан, не выходя из помещения мечети, а его голос разносится по окрестностям через прикрепленные с внешней стороны храма динамики. Однако большинство мусульманских общин предпочитают устанавливать минарет на храм, поскольку он служит архитектурным украшением и приятен для взора верующих мусульман. Как правило, церемония водружения полумесяца на минарет всегда превращается в большой праздник и собирает большое

количество верующих, как было в случае с мечетью «Маулид» в августе 1994 г. При мечети п. Октябрьский Сысертского района несколько лет действовала единственная в Уральском регионе мастерская по изготовлению полумесяцев, в которой их производят для мечетей Свердловской, Челябинской, Курганской областей и Башкортостана. В мастерской изготавливают полумесяцы на «яблоке» из легированной стали (нержавейки).

В то же время применительно к сельским населенным пунктам можно выявить некоторые особенности расположения мечетей в структуре деревенского ландшафта. Как правило, мечеть располагается на возвышенном месте в центре населенного пункта, как бы доминируя над окружающей местностью. С одной стороны, это объясняется удобством для местных жителей, с другой стороны, сияющий над селом полумесяц позволяет приезжим сразу сориентироваться, что в данном селе живут мусульмане и где располагается мечеть. Многие мечети являются несомненной достопримечательностью татаро-башкирских деревень. Что касается расположения мечетей в городах, то здесь нельзя выявить каких-либо общих отличительных черт, поскольку расположение храма целиком зависит от воли городской администрации, выделяющей земельный участок под строительство мечети. Треть мусульманских храмов области (35%) построены методом «народной стройки», то есть, силами самих мусульман, которые закупали строительные материалы и из них возводили мечеть. Так, жители д. Контуганово в 1996–1998 гг. построили мечеть собственными силами, не обращаясь к спонсорам: пожилой имам

Габдулрафих Мазитов сам возил лес, его сын доставлял стройматериалы на личных «жигулях», жители деревни собирали дом, а учителя местной школы осуществляли малярные работы. В с. Усть-Баяк красивую кирпичную мечеть возвели силами местной хоккейной команды. В селах Большой и Малый Турыш местные жители под руководством имамов самостоятельно вели реставрацию исторических мечетей. В 14% случаев органы власти передали мусульманским общинам какие-либо помещения в безвозмездное пользование, в которых были организованы мечети и моельные комнаты. В 17% случаев органы власти (муниципалитеты, депутаты) оказывают организационную и финансовую помощь строительству мечетей, действуя вместе с мусульманскими общинами и предпринимателями. Например, в г. Серове строительство мечетей шло благодаря регулярно проводимым при поддержке городской администрации благотворительным марафонам. Они проходят в виде концертов с участием татарских и башкирских эстрадных и фольклорных коллективов, в перерывах между выступлениями предприятия города и предприниматели делают щедрые пожертвования, а в фойе помещения устанавливаются урны, куда свои средства могут опустить пришедшие на марафон зрители.

Опыт по проведению марафонов переняли мусульмане Екатеринбургa, Верхней Туры и п. Буланаш Артемовского городского округа. В условиях города практически невозможно построить мечеть без помощи предпринимателей и бизнес-структур. В 9% случаев они полностью оплатили возведение храма. Наиболее яркий пример –

Медная мечеть в г. Верхней Пышме (самая большая и красивая в Свердловской области), построенная на средства Уральской горно-металлургической компании. Еще в 12% случаев бизнесмены принимали участие в оплате строительных или ремонтных работ совместно с мусульманской общиной, властями, благотворительными и общественными организациями. В качестве примера можно привести строительство екатеринбургской мечети «Рамазан» в микрорайоне «Химмаш»: мэрия города выделила значительный земельный участок и помогла очистить его от мусора, с 1999 г. велось строительство кирпичной мечети на 300 молящихся, финансовую помощь в котором оказали предприниматели: И. С. Губаев, Г. И. Курмаев, Р. З. Мусин, Р. А. Мехдиев, Т. Г. Муталатов, Б. Н. и О. Б. Хабибуллины, М. М. Шарафуллин. Многие строительные бригады работали бесплатно ради богоугодного дела, десятки верующих приходили на регулярно проводимые субботники, представители малого и среднего бизнеса помогали в приобретении мебели, проведении отделочных работ. Так, общими силами за 11 лет была построена мечеть, которая представляет собой двухэтажное здание с действующим цокольным этажом для учебных классов, тахарат-ханы (помещение для ритуального омовения), кухни, гостиниц; на первом этаже расположен большой мужской молельный зал, сверху выступает балкон для женщин, на каждом этаже имеются кабинеты для персонала мечети, учебные классы, на другой половине все два этажа разделены на кабинеты для служащего персонала.

Имеются в Свердловской области и примеры возрождения такого финансового инструмента мусульманской общины, как вакуф – в мусульманском праве это имущество, переданное на религиозные или благотворительные цели. Таких примеров немного – всего 3%, но это весьма показательный и обнадеживающий факт. Жительница д. Уфа-Шигири передала под мечеть свой дом, жители деревни его перекатали и возвели над зданием минарет. В д. Васькино учительница местной школы Рукья Каярова также завещала мусульманской общине свой дом для организации в нем мечети. Дом был отремонтирован, а над ним возведен минарет.

Треть мечетей называется по имени основавших их местных мусульманских религиозных организаций: например, екатеринбургские мечети «Маулид» и «Рамазан». Данные названия связаны со временем, когда была открыта либо заложена соответствующая мечеть. Еще треть мечетей не имеют никакого названия. В религиозных организациях их просто называют «мечеть/молельный дом такого-то города или деревни», а местные жители о таких объектах говорят просто «мечеть».

Мечети Среднего Урала достаточно небольшие и рассчитаны на небольшое количество прихожан. 15–30 молящихся вмещают 35 мечетей и молельных домов (в основном, расположенные в бывших квартирах и частных жилых домах); 42% мечетей – от 40 до 70 (это также по преимуществу храмы, расположенные в сельской местности и небольших городах Урала – мечеть «Рамазан» в Верхней Пышме, мечеть в г. Богдановиче и др.). Относи-

тельно крупные религиозные сооружения вместимостью 100–150 чел. (6%) и 200–300 чел. (12%) расположены по большей части в городах. Большое количество верующих вмещают как специально построенные здания (Первоуральск, Асбест, Березовский и др.), так и здания бывших образовательных учреждений (мечеть ар-Рахман г. Екатеринбурга, мечети в г. Качканаре и Нижнем Тагиле). 5% храмов – это мечети, рассчитанные на более, чем 300 верующих, среди них строящаяся соборная мечеть Екатеринбурга (по проекту 600 чел.) и Медная мечеть (проектная вместимость 450 чел.). В среднем, уральская мечеть вмещает 92 чел. Деревенская мечеть – 38 чел. (крайние значения от 20 до 150 чел.), а городская – 140.

Однако, проектная вместимость это одно, а реальное количество верующих, приходящих в мечеть по пятницам, совсем другое. За точность этих цифр ручаться сложно, так как прямых подсчетов никто не производил. В базу данных заносилась информация о числе приходящих в пятницу верующих, прежде всего, со слов имамов, руководящих данными мечетями, а также подсчеты, произведенные автором, когда удавалось попасть в мечеть во время пятничного намаза. Но определенную картину все же составить можно. Так, мечети центрального «куста» переполнены – ту же Медную мечеть посещает более 1200 человек, мечеть «Рамазан» вместо запланированных 300 посещает более 400 чел., в мечеть «Абу Ханифа» приходит около 2000 верующих. В мечетях екатеринбургской агломерации верующими используется каждый свободный метр – не только в молебном зале, но и

на лестницах, и в подвальных помещениях. Некоторые молятся на улице рядом с мечетью. Доходит даже до того, что из-за большого числа мужчин, посещающих мечеть, в них практически перестали ходить женщины, так как мужчины занимают из-за нехватки мест и женский балкон. Совершенно другая ситуация складывается в мечетях юго-западного «куста», расположенных в татаро-башкирских деревнях. В большинстве деревень по пятницам мечеть посещает не более 10 чел. при числе жителей в 400-500 чел.

На апрель 2016 г. пятничный намаз проводился в 60 из 74 мечетях (остальные находятся в стадии строительства либо не используются для джума-намаза). В среднем, на пятничную молитву в уральскую мечеть приходит 69 чел. (крайние значения 3 и 1200.). Из 60 мечетей ровно половина приходится на городские, а другая половина – на сельские храмы. В деревенских мечетях среднее число прихожан составляет 12 чел., в городских – 126.

Но даже при строительстве тех мечетей, за которыми стоят органы власти и солидные спонсоры, нередко возникают проблемы. Показателен пример Соборной мечети г. Екатеринбурга, которая возводится рядом с перекрестком ул. Чапаева – Декабристов. После торжественной закладки камня с участием губернатора Э. Росселя, которое состоялось 24.11.2007 г., началась расчистка строительной площадки и вбивание свай в зыбкую почву (строительство ведется на берегу реки Исеть). Из 300 свай успели забить только 168. А потом всякое движение на строительной площадке прекратилось из-за

отсутствия средств. Была возведена временная мечеть. Но в результате было упущено время, мусульманская община не успела должным образом оформить нужные документы на землеотвод, изменилось строительное законодательство, и эта постройка оказалась незаконной и, в конечном итоге, была демонтирована.

Мечети Свердловской области стали несомненными достопримечательностями региона и объектами туристического внимания, они активно вовлечены в историко-культурные образовательные проекты, краеведческие этнографические и экскурсионные программы. Татарской молодежной общественной организацией «ЯШЕН» (Молния) был даже разработан историко-культурный экскурсионный проект «Мечети Урала», призванный познакомить жителей и гостей Свердловской области с архитектурой уральских мечетей и основами исламского вероучения. Первая экскурсия состоялась 22.03.2008 г., когда представители татарской молодежи посетили Медную мечеть г. Верхняя Пышма и Соборную мечеть г. Первоуральска. В ходе экскурсии ребята узнали об истории храмов, познакомились с имамами мечетей, приняли участие в викторине на знание основ ислама, за что получили призы. Позднее, на протяжении 2008–2015 гг., состоялись аналогичные по структуре и содержанию экскурсии в мечети «Маулид» и «Рамазан» г. Екатеринбург, Алтын-мечеть г. Березовского, мечеть «Нур» п. Октябрьский Сысертского района и другие.

Эксперты считают, что при должном подходе, рекламе и определенных вложениях исламские экскурсионные про-



екты смогут занять свою нишу на рынке туристических услуг. В Свердловской области действует целое направление экскурсий и паломничеств православной тематики, а при Екатеринбургской епархии РПЦ действует паломнический отдел, занимающийся организацией православного туризма. Весной 2016 года на первой в регионе выставке «Екатеринбург ХАЛЯЛЬ-ЭКСПО» была проведена фотовыставка «Мечети Свердловской области», на которой впервые в одном месте были показаны все действующие мусульманские храмы региона. В 2022 г. в рамках курса повышения квалификации для экскурсоводов «Экскурсоведение», проводящихся на базе ряда ВУЗов, слушатели знакомились с конфессиональной историей Свердловской области, в том числе, с историей исламских культовых объектов.

Подводя итог всему вышесказанному, необходимо отметить, что сегодня мечети Свердловской области локализованы в нескольких «кустах»: 1) юго-восточный, охватывающий мечети Артинского, Ачитского, Красноуфимского и Нижнесергинского районов, где компактно сконцентрированы татарские деревни; 2) центральный, в который входят мечети г. Екатеринбурга и Екатеринбургской агломерации; 3) северный, охватывающие мечети в промышленных городах и поселках региона от Нижнего Тагила до Серова; 4) восточный, где на большом удалении друг от друга действуют мечети и моленные комнаты в гг. Богданович, Камышлов, Ирбит, Пышма, Тавда, Алапаевск. За сто лет исламский ландшафт региона изменился с сельского на сельско-городской. Сегодня 50% мечетей и моленных комнат расположены в городах, тогда

как сто лет назад городские мечети были единичными. Общины Свердловской области в достаточной степени обеспечены мечетями, хотя в Екатеринбургской агломерации ощущается их острая нехватка. За счет интенсивной миграции в регион почти половина приходов – полиэтнические. Мечети Свердловской области достаточно компактные, что в целом обеспечивает потребности верующих в молитвенных площадях, при трети мечетей действуют воскресные курсы по изучению основ исламского вероучения и арабского языка, в некоторых имеются магазины халяль-продуктов. Наибольшее количество мечетей было построено в 1990-е гг., после 2000-х гг. их стало возводиться гораздо меньше. Некоторые, например, самая большая и красивая на Среднем Урале, Медная мечеть г. Верхняя Пышма, построенная в османском стиле, имеет высокую туристическую привлекательность, остальные же служат исключительно в виде мест для мусульманской молитвы. Но потенциал для дальнейшего развития исламского религиозного ландшафта есть, ведь за 1990-е – 2010-е гг. построено меньше ста мечетей, тогда как до революции их было больше ста.

### **Нормы поведения в мечети**

Мечеть – это молитвенное здание у мусульман. Она не является святым местом, храмом в полном смысле этого слова. Исключение составляет только Масджид-аль-Харам – запретная мечеть, которая находится в Мекке. В центре ее стоит Кааба – главная святыня. По уровню своей значимости мечети делятся на соборные (они же пятничные), квартальные, домашние, мечети при медре-

се, а также молельные комнаты, например, при аэропортах, гостиницах и т. д. Пять раз в день в строго определенное время с минарета раздается азан – призыв на молитву. Его возглашает особый служитель – муэдзин. Внутри мечети направление молитвы определяет михраб – специальная ниша в стене, обращенная в сторону Мекки. Справа от михраба в соборной мечети стоит минбар – трибуна для проповедника. Вход в мечеть для мужчин и женщин бывает как общим, так и отдельным, но женщины обычно совершают молитву в отдельном помещении на втором этаже или в отгороженной части первого этажа.

Существуют определенные правила, которые распространяются на любого, кто пришел в мечеть, независимо от вероисповедания. Нельзя заходить в мечеть в нетрезвом состоянии. Внешний облик посетителя мечети не должен оскорблять взгляд верующих: следует надеть чистую, скромную и достаточно закрытую одежду. Пол в мечети устлан коврами, поэтому обувь оставляют при входе. Как правило, там есть специальное место, полочки и т. д., где удобно оставить обувь. В больших мечетях специальные служащие принимают обувь и выдают жетон.

Особые правила посещения мечетей существуют для женщин. Одежда должна закрывать все тело, за исключением лица, кистей рук и ступней ног, цвет ее не должен быть вызывающе ярким, а силуэт – облегающим. Верх с длинным рукавом, брюки, а поверх туника или длинная юбка. Когда наступает время намаза, верующие

совершают омовение (вуду) и выстраиваются рядами за имамом – предстоятелем на молитве. Те, кто по каким-то причинам не принимает участия в коллективной молитве, не обязаны покидать мечеть. Время намаза пять раз в день. Но день общей молитвы – джумма – пятница. В этот день все мусульмане собираются в мечети для общей молитвы.

У мусульман принято приветствовать словами «Ас-салям у аляйкум уа рахматуллахи уа баракатух» (сокращенно – «Ас-салям у аляйкум»). Приветствует вновь вошедший или подошедший. Перевод этого приветствия звучит как «Мир тебе, милость и благодать Аллаха». На это приветствие отвечают словами «Уа аляйкум ас-салям уа рахматуллахи уа баракатух» (сокращенно – «уа аляйкум ас-салям»). В переводе означает «И тебе желаю мира, милости и благодати Аллаха». Принято здороваться обеими руками. Это считается знаком большого уважения. Женщин приветствуют только словами. Запрещено подавать женщине руку, что может быть истолковано как оскорбление.

### Список литературы:

- 1) Ислам на Урале : энциклопедический словарь / Нижегород. ислам. ин-т им. Хусаина Фаизханова ; [составитель А. Н. Старостин ; ответственный редактор Д. З. Хайретдинов]. – Нижний Новгород: Медина, 2009. – 475 с., [20] л. ил., портр., факс. – (Ислам в Российской Федерации ; вып. 5). – Рез. на англ. яз. – Библиогр. в конце слов. ст. – ISBN 978-5-9756-0062-2. – Текст : непосредственный.
- 2) Павлинова, Р. Н. Мусульманские общины Азиатской части Российской империи в середине XIX – начале XX в : по материалам учетных ведомостей ОМДС : [монография] / Р. Н. Павлинова, А. Н. Старостин, А. П. Ярков ; Казанский федеральный университет. – Казань : Издательство Казанского университета, 2018. – 489 с.: ил., табл. – Библиогр. в подстроч. примеч. и в прил. – Текст : непосредственный.
- 3) Попов, Д. С Ислам и мусульмане Уральского федерального округа: риски и угрозообразующие факторы (аналитический доклад) / Д. С. Попов, А. Н. Старостин. – Екатеринбург : РИСИ, 2014. – 88 с. – Текст : непосредственный.
- 4) Религиозный этикет : рекомендации для работников органов власти : [пособие] / Центр культурно-религиоведческих исследований, социально-политических технологий и образовательных программ ; [составитель: Щетинина Е. В. редакционная коллегия: Щетинина Е. В. и др. ]. – Челябинск : Край Ра, 2017. – 43 с.: ил., табл. – Текст : непосредственный.

- 5) Старостин, А. Н. Социальный облик имамов Урала начала XXI века / А. Н. Старостин ; Нижегород. ислам. ин-т им. Х. Фаизханова. – Москва ; Нижний Новгород : Медина, 2009. – 167 с. – Библиогр. в подстроч. примеч. – ISBN 978-5-9756-0067-7. – Текст : непосредственный.
- 6) Старостин, А. Н. Ислам в Свердловской области / А. Н. Старостин ; ИНОЦентр. Информ. Наука. Образование [и др. ]. – Москва : Логос, 2007. – 140 с. – (Ислам в России / под ред. проф. А. В. Малашенко). – (Межрегиональные исследования в общественных науках : МИОН). – Библиогр. в подстроч. примеч. – ISBN 978-5-98704-268-2. – Текст : непосредственный.
- 7) Старостин, А. Н. Мечети Среднего Урала в религиозном ландшафте региона / А. Н. Старостин. – Текст: непосредственный // Религиозное и этническое многообразие как ресурс конкурентной идентичности регионов Южного Урала : Материалы интернет-семинара, Уфа, 18 ноября 2016 г. / под ред. А. Б. Юнусовой. – Уфа : ИЭИ УНЦ РАН, 2016. – С. 35-63.



1-я мечеть, д. Уфа-Шигири (Нижнесергинский район)



2-я мечеть, д. Уфа-Шигири (Нижнесергинский район)



Медресе, д. Уфа-Шигири (Нижнесергинский район)



Мечеть Айгуль, г. Березовский





Мечеть, д. Новый Бугалыш (Красноуфимский район)



Мечеть, д. Средний Бугалыш (Красноуфимский район)



Медная мечеть им. Имама  
Исмагила аль-Бухари,  
г. Верхняя Пышма



Мечеть, г. Серов



Мечеть Маулид,  
г. Екатеринбург



Мечеть Рамазан,  
г. Екатеринбург



Молельный дом, д. Усть-Манчаж (Артинский район)



Мечеть, с. Усть-Баяк (Красноуфимский район)



Молельный дом, г. Краснотурьинск



Молитвенный дом, г. Нижняя Тура



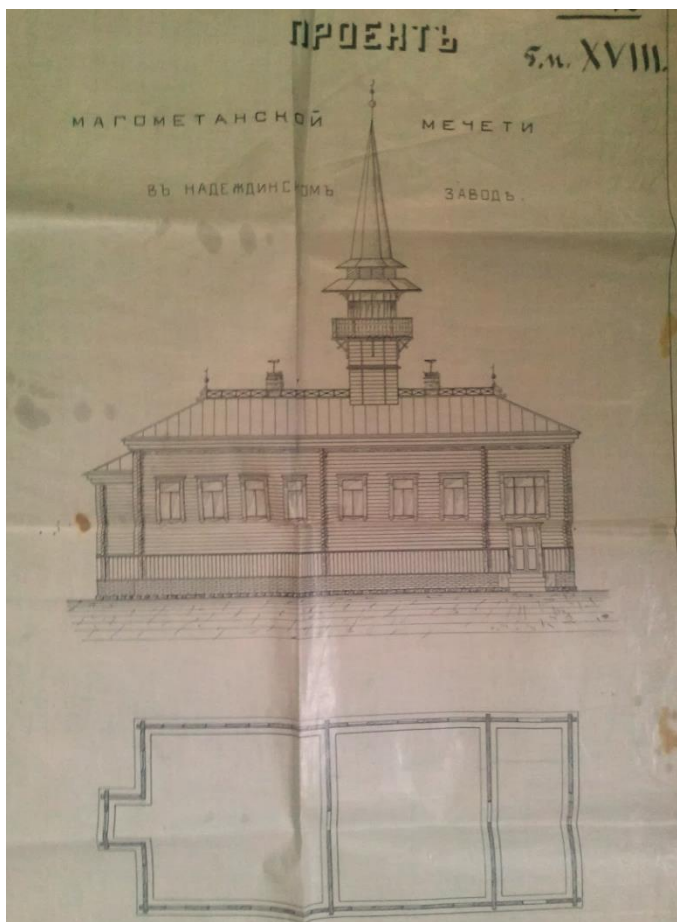
Молитвенный дом, г. Нижняя Тура



Ярмарочная мечеть, г. Ирбит



Ярмарочная мечеть, современный вид, г. Ирбит



План дореволюционной мечети на Надеждинском заводе, г. Серов



ГЛАВА 6  
ИУДЕЙСКАЯ КУЛЬТУРА  
НА СРЕДНЕМ УРАЛЕ

**В**первые на территории Уральского региона евреи оказались во времена царствования Алексея Михайловича Романова в XVII веке, это были пленные, взятые в плен в ходе войн между Московским государством и Речью Посполитой. Позднее они были отпущены домой.

После разделов Речи Посполитой в конце XVIII века, евреи, ставшие подданными Российской империи, указом Екатерины II 23 декабря 1791 г. были приравнены к «инородцам» и для их проживания определена «черта оседлости». С 1804 г. евреям – фабрикантам, купцам, ремесленникам разрешалось временно выезжать с семьями по делам за пределы «черты оседлости». Некоторые евреи воспользовались данным обстоятельством и смогли поселиться во внутренних губерниях Российской империи, в том числе на Урале, сохраняя свою веру.

В 1827 г. император Николай I подписал указ о рекрутской повинности для евреев. На евреев-солдат не распространялся закон о «черте оседлости». Их потом стали называть «николаевские солдаты», и они могли свободно выбирать место жительства по окончании службы.

В Екатеринбурге были расквартированы две роты Оренбургского линейного батальона, подчиненные горной администрации. Среди солдат были и «лица иудейского вероисповедания» общим числом около ста человек, которым дозволялось совершать положенные для иудеев ритуалы. В 1846 г. по их просьбе появился участок, где хоронили умерших. Он был огорожен рядом с немецким кладбищем по дороге на Березовский завод (по совре-

менной карте города оно располагалось напротив Михайловского кладбища через ул. Блюхера). 1852 г. датируется первое упоминание о «еврейской молитвенной школе», расположенной в г. Екатеринбурге. А солдатам-иудеям выделялось отдельное помещение для совершения молитв. Они избирали раввина из своей среды.

Увеличению еврейского населения на Урале способствовало, во-первых, постепенное снятие ограничений на проживание в «черте оседлости» для различных категорий евреев, произошедшее при императоре Александре II, а во-вторых, было связано с волной погромов, прокатившихся в эти годы по западным губерниям империи.

По данным первой всеобщей переписи населения 1897 г. численность иудейской общины составляла 303 человека. Большинство иудеев принадлежало к мещанскому сословию, кроме того, в городе проживало несколько купеческих семей. В конце XIX – начале XX вв. в городе имелись раввины, религиозные службы и праздники проводились в нанятых помещениях.

Только к 1917 году религиозной еврейской общиной Екатеринбурга, существенно возросшей в годы Первой мировой войны за счет беженцев, были сооружены несколько постоянных зданий религиозного назначения.

С 1928 года власти начинают наступление на иудейскую религию на Среднем Урале, реквизируя ряд объектов религиозного назначения. С 1930 по 1961 годы в Свердловске действовал только один молельный дом – синаго-

га с ритуальной баней «миквой», располагавшаяся на ул. Куйбышева.

В начале 1960-х гг. начался новый всплеск антирелигиозной борьбы. В 1961 г. синагога была закрыта, в 1962 г. уехал раввин. Религиозные обряды и праздники стали проводиться лишь в семейном кругу.

В 1989-1990 гг. возродилась и начала набирать силу общественная культурная и религиозная жизнь еврейской общины. Одним из первых в стране было организовано Свердловское общество еврейской культуры (СОЕК).

В 1994 г. от СОЕК отделился Екатеринбургский еврейский центр (ЕЕЦ) «Менора». При ЕЕЦ действовала религиозная община «Иегудим».

В конце 90-х гг. XX в. Менахем Мендл Шнеерсон – 7 Любавический Ребе отправил значительное число молодых раввинов для восстановления еврейской общины по всему миру. В их числе был приехавший в 1997 году в Екатеринбург раввин Азриель Зелиг Ашкенази.

В настоящее время в Свердловской области зарегистрировано и осуществляют свою деятельность местные иудейские религиозные организации в Екатеринбурге, Нижнем Тагиле, Верхней Пышме, Новоуральске, Каменске-Уральском, Полевском.

Также в Свердловской области действуют, помимо иудейских религиозных организаций, еврейские национально-культурные организации в Екатеринбурге, Каменске-Уральском, Нижнем Тагиле.

В иудаизме и в еврейской традиции религиозный компонент неотделим от этнического компонента, следовательно, авторитет и влияние иудейских религиозных лидеров и иудейских религиозных обычаев распространяются во многом на еврейские национально-культурные организации и на лиц еврейской национальности, не являющихся практикующими иудеями.

Наиболее крупными и влиятельными еврейскими (иудейскими) организациями в Свердловской области являются Иудейская ортодоксальная религиозная организация города Екатеринбурга и Свердловской области и Свердловская региональная общественная организация «Екатеринбургский еврейский общинный центр «Синагога» (ЕЕОЦ «Синагога»).

ЕЕОЦ «Синагога» расположена в здании по ул. Куйбышева, 38«а» в г. Екатеринбурге, является средоточием всей религиозной и культурной жизни евреев города Екатеринбурга. В этом здании проводятся регулярные молитвенные собрания, религиозные праздники и обряды, обучение религии членами Иудейской ортодоксальной религиозной организации города Екатеринбурга и Свердловской области во главе с раввином Зелигом Ашкенази.

Также ЕЕОЦ «Синагога» проводит еврейские национально-культурные мероприятия, куда приглашаются все евреи, независимо от степени их религиозности и принадлежности к иным еврейским организациям.

В 1999 году Федерацией еврейских общин России при активном участии супругов Зелига и Ханы Ашкенази впервые в истории Свердловской области в г. Екатеринбург открыто частное образовательное учреждение Еврейская общеобразовательная гимназия, детский сад и ясли «Ор Авнер», расположенное по адресу: г. Екатеринбург ул. Рассветная, 13«б». В настоящее время ЧОУ «Ор Авнер» имеет государственную аккредитацию и лицензию.

Гимназия предлагает ученикам полный курс обучения, который проходят 120-160 детей с 1 по 11 класс. Среди общеобразовательных предметов – изучение иврита и традиций еврейского народа. В 2003 году состоялось открытие детского сада «Ор-Авнер», который насчитывает 4 группы с общим числом воспитанников около 60 человек.

По иудейским религиозным нормам евреем является человек, имеющий еврейское происхождение по материнской линии. Но согласно действующему в Государстве Израиль «закону о возвращении» претендовать на израильское гражданство могут лица, имеющие еврейских дедушек и бабушек, а также члены семей таких лиц. Поэтому ЕОЦ «Синагога» ведет добровольную регистрацию членов еврейской общины, под которыми понимаются как евреи с религиозной точки зрения, так и остальные лица, имеющие еврейские корни.

Для членов еврейской общины при ЕОЦ «Синагога» реализуются самые разнообразные программы: религиоз-

ные, социальные, культурно-образовательные, спортивно-досуговые и другие.

В ЕОЦ «Синагога» ведётся активная издательская деятельность: действует сайт «[evrei-ekaterinburg.ru](http://evrei-ekaterinburg.ru)», выходит бесплатная газета «Общинный центр», издаются еврейский календарь и брошюры, работают предприятия кошерной кухни: ресторан, кафе, мясная кухня, молочная кухня, пекарня.

Издавна синагогу называют на иврите «бейт-кнесет», что буквально означает «дом собрания». Слово «синагога» происходит от греческого слова *synagoge* («собрание») которое обозначает то же, что и слово «кнесет» на иврите: «собрание». Само название «дом собрания» подчеркивает, что синагога – это нечто большее, чем просто помещение для общественной молитвы.

Синагоги возникли после разрушения Первого храма (586 до н. э.) и начала Вавилонского пленения. Евреи, изгнанные в Вавилон, стали собираться в домах друг у друга, чтобы вместе молиться и учить Тору. Позднее для этого были построены специальные здания.

После изгнания из Израиля для рассеянных по всему миру еврейских общин синагоги выполняли роль духовного центра, места молитвы и изучения закона, стали центром общественной, политической и культурной жизни еврейского народа.

Для синагоги не предписано никаких определенных архитектурных форм. Это может быть и скромное здание,

даже комната в доме, используемом для других целей, и роскошное строение в любом архитектурном стиле.

Согласно требованиям Талмуда, синагога должна иметь окна, так как люди во время молитвы должны видеть небо.

При входе в синагогу должен быть вестибюль, проходя который человек оставляет помыслы и заботы материального мира, настраивается на молитву.

Здание синагоги ориентируют на Иерусалим, так как Талмуд требует, чтобы молящиеся при чтении главных молитв обращались лицом к Иерусалиму.

Внутри синагоги разделяют места для молитвы мужчин и женщин. Смысл этого разделения в том, что во время молитвы человека ничего не должно отвлекать от общения с Богом.

Для женщин отводится особое место – «эзрат нашим» (женская половина), которое может располагаться на галерее, на балконе или в молитвенном зале за особой перегородкой.

У стены напротив входа, куда обращены лицом все молящиеся, располагается Арон а-Кодеш – шкаф или ниша, где хранятся свитки Торы, прикрытый занавесом. Арон а-Кодеш – это символическое подобие хранилища скрижалей с Десятью Заповедями в Святой Святых Иерусалимского храма.



В шкафу находятся свитки Торы – самое священное достояние синагоги. Обычно Арон а-Кодеш помещают у стены, обращенной в сторону Израиля.

Над Арон а-Кодеш располагается «Нер Тамид» – «неугасимый светильник». Сейчас это, как правило, лампа, похожая на свечу. Нер Тамид горит всегда, символизируя менору, масляный семисвечный светильник Храма.

В центре синагоги находится возвышение, называемое «Бима». С этого возвышения читается Тора, на нем установлен стол для свитка.

В ашкеназских синагогах между Бимой и Арон а-Кодеш ставят специальный пюпитр – амуд, около которого ведет молитву хазан. Амуд может также располагаться сбоку от Арон Акодеш.

Рядом с Арон а-Кодеш находится место раввина. По другую сторону Арон а-Кодеш отводится место для хазана – ведущего молитвы или приглашенного оратора.

Все эти детали являются неотъемлемыми компонентами внутреннего убранства синагоги, однако в остальном интерьеры различных синагог весьма разнообразны. Синагогу разрешается украшать в соответствии со вкусами и возможностями общины.

Некоторые синагоги представляют собой современные сооружения из металла, стекла и бетона. Другие выдержаны в классическом стиле, с деревянными панелями и кожаными сиденьями. В некоторых есть витражи или росписи, изображающие сцены еврейских праздников, в

других этого нет. Ограничения касаются лишь изображений людей.

Во многих синагогах расположены миквы – водные резервуары, в которых производится омовение с целью очищения от ритуальной нечистоты. Сегодня законы ритуальной чистоты соблюдаются не так строго, как раньше. Единственный случай, когда эти законы соблюдаются достаточно строго, – это запрет женщине вступать в половую связь с мужем до завершения менструального кровотечения и последующего омовения в микве.

Наименование религиозных служителей иудаизма тесно связано с их ролью в религиозной практике в синагоге.

Раввин, или рав, – это духовный руководитель общины, имеющий ряд чисто административных обязанностей. Но, конечно же, главная задача раввина – служить духовным наставником и разрешать вопросы, касающиеся еврейского закона.

Хазан – ведущий общественной молитву и представляющий всю общину в ее обращении к Богу. Как правило, хазан ведет молитву только в субботу и праздники.

В будние дни роль хазана, как правило, выполняет кто-нибудь из молящихся, обладающий достаточным опытом.

Шамаш – синагогальный служка, на которого возложены обязанности наблюдать за порядком и чистотой в синагоге и заботиться о сохранении синагогального имущества, соблюдении расписания молитв.

Габай, или парнас, – это руководитель общины, занимающийся финансовыми делами синагоги, решающий административные вопросы и т. п.

### Список литературы:

- 1) Антропова, И. Е. Сборник документов по истории евреев Урала. Из фондов учреждений досоветского периода ГАСО / И. Е. Антропова. – Москва : Древлехранилище, 2004. – 460 с. – Текст : непосредственный.
- 2) Антропова, И. Е. История евреев на Урале. Каталог документов архивов Свердловской, Пермской и Тюменской областей / И. Е. Антропова, М. И. Оштрах ; под общей редакцией М. И. Оштраха. – Екатеринбург : Издательство Уральского университета, 2002. – 144 с. – Текст : непосредственный.
- 3) Богомолов, С. Шалом! Ма нишма? / Станислав Богомолов. – Текст : электронный // Областная газета : [сайт]. – Екатеринбург. – 2015. – 18 дек. – URL: <https://www.oblgazeta.ru/society/26928/> (дата обращения: 21.01.2021).
- 4) Вольфсон, А. В. Свет добра и надежды : история евреев Екатеринбурга / Анатолий Вольфсон. – Екатеринбург : Уральское литературное агентство, 2002. – 447 с. – Текст : непосредственный.
- 5) Главацкая, Е. М. Еврейская религиозная община Екатеринбурга во второй половине XIX – начале XX в.: численность и институты / Е. М. Главацкая, Е. А. Заболотных. – Текст : непосредственный // Известия

УрФУ. Серия 2. Гуманитарные науки. – 2017. – Т. 19. – № 4 (169). – С. 206-221.

- б) Религиозный этикет : рекомендации для работников органов власти : [пособие] / Центр культурно-религиоведческих исследований, социально-политических технологий и образовательных программ ; [составитель: Щетинина Е. В. редакционная коллегия: Щетинина Е. В. и др. ]. – Челябинск : Край Ра, 2017. – 43 с.: ил., табл. – Текст : непосредственный.



Синагога, г. Екатеринбург



Источник: Екатеринбургский еврейский общинный центр «Синагога»



**ГЛАВА 7**  
**РЕЛИГИОЗНАЯ КУЛЬТУРА МАРИЙЦЕВ**  
**НА СРЕДНЕМ УРАЛЕ**

**В** Свердловской области насчитывается 39 сельских поселений мариЙцев, которые компактно проживают в Артинском, Ачитском, Красноуфимском и Нижнесергинском районах. По данным переписи 2010 г., в пределах области зафиксировано 23801 человек, принадлежащих к мариЙскому этносу.

Места, которые используются для проведения ритуалов мариЙской традиционной религии, называются «священные рощи» («кюсото»). Располагаются они недалеко от населенных пунктов, на возвышенных местах. Нередко площадь священных рощ достигает 0,3–0,5 га, а иногда – до одного гектара.

До конца 1930-х гг., а в некоторых деревнях и до начала 1960-х гг., мариЙцы Свердловской обл. регулярно ходили в священные рощи, которые были рядом с каждой деревней. Позже многие из них вырубали, как, например, рощи у Малых и Больших Карзей. В 1970–1980-е гг. общественные моления уже не проводились, хотя отдельные люди продолжали посещать священные рощи. В 1990-е гг. при непосредственном участии мариЙцев, специально приезжавших на Урал из республики МариЙ Эл, началось возрождение традиций, в том числе и религиозных. Было обустроено несколько кюсото. Возобновлены коллективные моления, которые чаще всего проводятся в священной роще близ д. Сарсы Красноуфимского городского округа.

Священные рощи обычно огорожены и имеют три входа: с восточной стороны – для ввода жертвенных животных,



с южной стороны – для принесения ключевой воды и с запада – для входа всех участников моления. В центре рощи находится особо почитаемое дерево, возле которого устанавливается своеобразный алтарь (шаге), устроенный из жердей, покрытых пихтовыми лапами.

В зависимости от числа участников моления выделяются семейные, родовые, патронимические, общедеревенские, родственные группы деревень, мирские и всемарийские. В зависимости от объекта почитания различаются рощи, посвященные отдельному богу (божеству или духу), и святилища, в которых жертвоприношения проводятся одновременно многим высшим (небесным) богам и духам.

Главный жертвенник в центре рощи чаще всего посвящен Тун Ош Кугу-Юмо (Верховному Белому Великому Богу). То есть, богу-творцу всего существующего на земле.

Курык-Кугыза (Горный старик) считается темным божеством, а таким богам следует молиться у хвойных деревьев (елей). Считается, что Курык-Кугыза был некогда земным вождем марийских племен. Он возглавляет иерархию подвластных ему духов – «стражей» дома, стола, ворот и т. п.

Не уступал ему по значимости Мер-Юмо – бог-покровитель марийцев, посредник между людьми и Кугу-Юмо.

Некоторые жертвенники посвящались женским божествам. Например, Илыш-Шочын-ава («подательница жизни», супруга верховного бога) или Мланде-ава («мать

земли»). Перед ними молились о плодородии, о рождении детей и т. п.

Общение людей с богами в священных рощах происходит при помощи специально выбранных деревьев «онапу» (дерево-господин), возле которых совершается моление с жертвоприношениями домашних животных и птиц. По поверьям, именно такое дерево представляет собой своеобразный канал, по которому проходит энергия между людьми и богами. На Урале священным деревом чаще всего является береза. Для обустройства священной рощи изначально выбирают именно онапу, и в зависимости от его «силы» очерчивают круг определенного диаметра.

На священную рощу распространяется много запретов: здесь нельзя рубить деревья и даже просто ломать ветки, убивать животных (не жертвенных), жечь костры (опять же, не ритуальные), справлять нужду. Сюда запрещено заходить женщинам в известный период. Нельзя злоупотреблять алкоголем, шуметь и мусорить. Раньше считалось, что молиться в священной роще молиться можно только один раз в год. В наши дни это правило не действует. Особо отметим, что моления марийцев всегда совершаются при растущей Луне и никогда при убывающей.

Моление проводит карт (заимствовано из тат. карт – «старик», реже употребляют марийские наименования: кугыза – «старик», югич – «жрец»). Карты – люди, выбранные обществом, которые получают особое «благословение» от действующего карта. Перед тем, как быть

благословленным, кандидат в карты проходит своеобразную «стажировку»: в течение 4–5 лет помогает вести моления, знакомится с порядком, вникает в суть происходящего. Отличительной особенностью костюма карта является высокая войлочная шапка (чаще – белого цвета, но может быть и красная).

Для очищения тела и души, на моление в священную рощу следует приходить, помывшись предварительно в бане. Если кто-либо не успел сделать это дома, то можно сходить в баню, которая специально поставлена в роще и топится с самого утра.

На вершине горы, около священной березы, устанавливают столы и скамейки. На столах раскладывают угощение и ставят напитки.

Перед тем как подойти к священному дереву, карт проводит особый обряд. Он берет два железных предмета (топор и нож) и, постукивая ими, делает три круга против солнца вокруг дерева и очага. В завершение моления, стуча этими же предметами, карт обходит моленное место по ходу солнца и читает молитву. Этим обрядом он символически строит «куртнье пече» (железный забор), защитную оболочку для святилища.

Затем дымящей головней окуриваются закрытые припасы для изгнания нечистых духов, зажигаются свечи, и начинается чтение молитв. Полагается самому слепить свечу из воска (не из парафина), и естественно, запрещается пользоваться церковными свечами.

Карт становится перед священным деревом и, широко поднимая руки, ведет моление. Рядом с ним стоят мужчины, а женщины располагаются за ними. Все одеты в светлую одежду, на которой у большинства вышит традиционный марийский орнамент. Мероприятие длится около пяти-шести часов. За это время успевают приготовить жертвенное мясо. Перед общей трапезой марийцы благодарят богов за все доброе и просят оградить от всего плохого.

Ритуальные жертвоприношения в священных рощах бывают четырех видов. Чаще всего приносят в жертву птиц или мелкий рогатый скот: гусей, кур, коз, овец. Выбирают жертвенное животных особым образом: животное должно подать «знак», повести себя определенным образом, показывая, что именно на нем остановили свой выбор боги. Жертвенных животных разделяют и несъедобные части (кости, перья, шкуры) сжигают, а съедобные варят в больших котлах.

Жертвенный хлеб, который приносят многие участники обряда, лежит во время моления на столе около шаге. Позже, во время общей трапезы этот хлеб съедают.

Еще одна традиция – полотенца, которые развешивают около жертвенника. Примечательно, что человек должен сам вышить узор орнамента. После моления полотенца возвращают владельцам.

В качестве четвертой формы жертвоприношения выступают добровольные пожертвования деньгами. Как прави-

ло, это небольшие суммы, для сбора которых выделен особый человек.

Марийские моления не запрещено посещать представителям других наций, но, конечно, без участия в самом обряде.

Кроме священных рощ, моления в которых носят общественный характер, в последние годы возродилась традиция обустройства молельных мест для частного пользования. Так, например, В. И. Айметов из с. Сарсы-Вторые Красноуфимского округа оборудовал такое место недалеко от своего дома, в деревне, там, где, по рассказам старших, до революции молились его предки. Так как в марийской религии нет устоявшегося пантеона, и не известно даже точное количество богов, Айметов, по совету старшего карта, изготовил таблички с именами девяти самых почитаемых божеств и прикрепил к березам, растущим поблизости: Белый бог (самый главный), бог грозы, бог, который жизнь тебе подарил, бог судьбы и т. п.

Марийцы старшего поколения говорят, что утром они начинают день с традиционной молитвы. На самом деле, в марийской религии нет устоявшихся формулировок для обращения к богам. Поэтому люди, как правило, в произвольной форме, просят здоровья и уберечь их от неприятностей.

В начале января марийцы отмечают праздник «шорыкй-ол» (овечья нога) – аналог русских Святков. Праздник «Уярня» (масленая неделя) по характеру близок русской

Масленице, справляли его в конце февраля – начале марта и веселились в течение недели.

Летний цикл обрядов и праздников мари́йцы начинали с Кугече (куго – большой, кече – день). Он отмечался через семь недель после праздника Уярня, строго подчиняясь лунному календарю. Этот праздник ассоциировался с православной Пасхой, хотя в его содержании ничего из православной обрядности и символики не наблюдается.

Через семь недель после поминального праздника Кугече справляли Семык (по-русски «Семик»). В старину этот день также отмечали общинными молениями и жертвоприношением. В настоящее время обряд сохраняется в более локальных, семейных формах и происходит в рамках традиционного мировоззрения. Основное содержание обряда – посещение могил предков, обрядовая трапеза и общение с душами умерших, украшение могил.

Перед весенним севом проводился праздник сохи (Ага пайрем) и совершался магический обряд – собравшиеся просили дождь. В роще мужчины разводили костер, расставляли ритуальные блюда в один ряд и зажигали свечи. Карт произносил молитвы, во время которых сначала обращались к богу «Ага пайрем юмо» (покровителю праздника пашни), затем последовательно к другим богам. Все участники обряда вставали лицом к востоку в ряд и молились, прося здоровья, увеличения семейства, прибыли скота, урожая хлеба, согласия и здоровья семье.

На второй день проводили обряд «ташлама» (ритуальный деревянный ковш), во время которого карт посещал все дома деревни. В каждом доме ему давали каравай хлеба, красное яйцо, ковш кваса. Принимая яйцо, он молился богу, чтобы в доме всегда был достаток.

На третий день начинались игры. Качаясь на качелях, старались подниматься как можно выше. Считалось, что чем выше поднимешься, тем длиннее и крепче будут стебли озимых злаков. Около качелей пели, плясали, играли в разные игры. Перед тем, как уходить домой, устраивались в один ряд и устраивали соревнование по бегу.

На окраине рощи молодые парни и молодожены вставали в один ряд. Под звук барабана, который служил сигналом для старта, все бежали в сторону деревни. Первому, кто прибежал в деревню, карт дарил полотенце и десять крашенных яиц, а потом одаривал других, но никто не должен был остаться без подарка.

В настоящее время Ага пайрем – самый массовый праздник уральских марийцев, в основном, утративший религиозное содержание, но выполняющий функции этнической консолидации и этнокультурной идентификации марийцев области.

Совершались также обряды по случаю разных бедствий – войны, голода, мора, засухи. В засуху просили дождя во время обряда «дождевой каши». За день до «дня прощения» с каждого дома собирали разные крупы. Утром выходили на поляну близ родника. Стелили выши-

тые полотенца, на которые рядами ставили дары-подношения. Старейшая женщина брала понемногу от всех подношений и складывала в отдельную посуду. Из этой крупы начинали варить кашу. Затем, умывшись, вставали лицом к солнцу и читали молитву-просьбу. Каждый из присутствующих кидал в огонь подношение. Другие дары посвящали небу со словами: «Доброе небо, ворота отвори. Дождь поливай, спустись». Обряд завершался коллективным купанием.

При посещении религиозных праздников, ритуалов, обрядов и сакральных мест народов России, придерживающихся традиционных языческих верований своих предков, следует заранее поинтересоваться у людей, исповедующих данную религию, правилами поведения.

#### Список литературы:

- 1) Священные рощи (кусото, юмото). – Текст : непосредственный // Энциклопедия Республики Марий Эл. – Йошкар-Ола : МарНИИЯЛИ ; Москва : Галерея, 2009. – ISBN 978-5-94950-049-1. – С. 698-699.





Моление в родовой священной роще Айметова, с. Сарты-Вторые  
(Красноуфимский район)  
Фотография А. Сорина, 2017 г.



На молении в священной роще  
Фотография О. Чичирко, 2015 г.



Жертвоприношение  
Фотография начала XX в.

**ГЛАВА 8**  
**РЕЛИГИОЗНАЯ КУЛЬТУРА МАНСИ**  
**НА СРЕДНЕМ УРАЛЕ**

**П**о русским источникам манси (вместе с ханты) известны с конца XI в. под именем «югра», а с XVI в. как «вогуличи», «вогулы». Самоназвание «манси» означает «человек». Манси проживают в Ханты-Мансийском автономном округе-Югра Тюменской области (в бассейне реки Обь, главным образом, по ее левым притокам Конда, Северная Сосьва и др.). Незначительное число манси живет также на северо-востоке Свердловской области. По переписи 2010 г. – 251 человек.

Согласно мифологическим представлениям финно-угров, сотворение земли было произведено богом-демиургом, символом которого у манси являлась гагара. По другой версии, землю со дна достал злой дух Куль-Отыр. Исходная двойственность мира выражалась в том, что бог-демиург создал все полезное, а его помощник-антипод – все вредное.

Как и у большинства других финно-угорских народов, мифологический мир манси был разделен на три уровня: верхний (небо с Полярной звездой в центре), средний (земля, окруженная водой) и нижний (загробный мир холода и мрака).

Каждому уровню соответствовали определенные боже-ства. Высшие боги в пантеоне – Нуми-Торум и его сын, Корс-Торум. Подземным миром заведует злой дух Куль-Отыр (Кынь-Лунк).

Основные боги: старший из сыновей Нуми-Торума, Полум-Торум, ведает всей рыбой и зверьями, Мир-суснэ

хум, другой сын Нуми-Торума, – посредник между богами и миром («Небесный надзиратель»), Мых-ими – «Земля-старуха», богиня, предупреждающая болезни, Калтац-эква – богиня земли, мать Мир-Суснэ-хума, Хотал-эква – богиня солнца, Эпос-ойка – бог луны, Най-эква – богиня огня, Сяхыл-торум – бог грома. Третий сын Нуми-Торума, Аутья-отыр, имеет вид щуки. Еще один сын Нуми-Торума, Нёр-ойка – покровитель оленьих стад, Хонт-Торум – бог войны. Эпитетом Колташ (Калтац)-эквы является Сорни-эква («Золотая баба»), это было воспринято европейцами буквально, и они полагали, что существует ее статуя из золота.

Персонажи низшей мифологии: пупи (пупых) – духи, обитавшие на земле, хозяева сил природы (воды, ветра, леса, огня и т. д.). Кроме того, в эту же категорию входили менквы – великаны-людоеды, утчи (унху) – мифические лесные жители, мис (миш) – добрые лесные духи. Особое место в мифопоэтической традиции манси занимали родоначальники и герои.

Пережитки тотемизма в мифологических представлениях манси Урала прослеживаются в отношении к медведю, который рассматривался ими в качестве одного из родоначальников.

По поверьям манси, у мужчин было по 5 или 7 душ, у женщин – 4 или 6. Из них две – важнейшие, одна реинкарнировалась в ребенка того же пола, другая уходила в царство Куль-Отыра.

Моления всем разновидностям богов проводились в специально обустроенных святилищах. На территории Свердловской области зафиксированы две основных категории священных мест, отличающиеся друг от друга по значимости: ялпын-ма – святилище высшего ранга и пурлахтын-ма, «земля угощения», – священное место с минимальным уровнем запретности, куда допускаются и женщины. В более широком значении можно также выделить культовые места разных территориальных групп, места предков-покровителей, памятные места, женские места и домашние святилища.

Ритуальная площадка на священном месте ялпын-ма включала следующие элементы:

- строение («амбарчик», навес); кострище;
- стол; места для сидения присутствующих людей;
- деревья, с вырезанными на стволах личинами или воткнутыми ножами; жертвенные жерди; фигуры духов-покровителей; деревянные изваяния лесных духов-менквов; игровые атрибуты;
- оружие; посуду; предметы жертвоприношений.

Манси посещали святилища периодически (весной, во время нереста, перед осенней охотой, 2 августа – на Ильин день и т. п.) или во время особых обстоятельств (излечение болезни, неудача в промысле, пропажа оленей). Лучшим временем для моления традиционно считалось новолуние. Временные запреты на посещение культовых мест чаще всего были связаны со смертью кого-либо из жителей поселка.

Руководил обрядами на культовом месте его хранитель – япынг кан урне хум, старший по возрасту мужчина из фамилии, которая считала духа-покровителя своим предком. В случае смерти или немощи хранителя его обязанности переходили к сыну или следующему по возрасту брату.

Приносимые духам-покровителям жертвы делились на кровавые (олень, конь, корова) и бескровные (ритуальные платки – арсыны, деньги, ножи, кольца, пища, серебряные сосуды, шкурки пушных зверей, модели стрел и луков, игольницы).

В христианство манси были обращены в XVIII в. Способы обращения в христианскую веру были и мирными, и насильственными. Обращенные получали в дар не только крест и рубаху, но также и освобождение от уплаты ясака на год. В то же время уничтожение священных мест и изображений духов, которыми сопровождалась христианизация, вызывали выступления, в т. ч. и вооруженные, манси против миссионеров, священников и сопровождавших их на первых порах военных отрядов.

Хотя в целом христианство было принято манси формально, и они сохранили свою веру и обрядность, тем не менее, «новая вера» отразилась на мировоззрении манси, их обрядности, в быту. Некоторые носили кресты, имели иконы, на могилах ставили кресты. В пантеон финно-угров вошел «русский» бог – Никола-Торум (Николай Чудотворец). При обращении манси в христианство им были даны православные имена и русифицированные фамилии: к имени отца добавлялось окончание на

-ев, -ов, -ин (Артанзей – Артанзеев, Кылабаз – Кылабазов и т. д.).

При посещении религиозных праздников, ритуалов, обрядов и сакральных мест народов России, придерживающихся традиционных языческих верований своих предков, следует заранее поинтересоваться у людей, исповедующих данную религию правилами поведения.

### Список литературы:

- 1) Бауло, А. В. Священные места и атрибуты северных манси в начале XXI века : этнографический альбом / А. В. Бауло ; ответственный редактор С. В. Лазарева ; Бюджетное учреждение Ханты-Мансийского автономного округа – Югры «Музей Природы и Человека», РАН, Сибирское отделение, Институт археологии и этнографии. – Ханты-Мансийск [и др. ] : Баско, 2013. – 207 с.: цв. ил. – Библиогр.: с. 196-197. – ISBN 978-5-91356-226-5. – Текст : непосредственный.
- 2) Гемуев, И. Н. Мировоззрение манси. Дом и Космос / И. Н. Гемуев ; ответственный редактор В. И. Молодин ; АН СССР, Сибирское отделение, Институт истории, филологии и философии. – Новосибирск : Наука, 1990. – 232 с.: ил. – Библиогр. в примеч.: с. 221-231. – ISBN 5-02-029362-8. – Текст : непосредственный.
- 3) Гемуев, И. Н. Народ манси: воплощение мифа / И. Н. Гемуев ; Институт археологии и этнографии СО РАН. – Текст : электронный // dereksiz.org 2021 : [сайт]. – 2016. – 24 июля. – URL: <https://dereksiz.org>



/narod-mansi-voploshenie-mifa.html (дата обращения: 20.01.2021).

- 4) Мифы, предания, сказки хантов и манси : перевод с хантыйского, мансийского, немецкого языков / [АН СССР, Институт востоковедения ; составление, предисловие с. 5-57, и примечание Н. В. Лукиной ; под общей редакцией Е. С. Новик]. – Москва : Наука, 1990. – 568 с.: ил. – (Сказки и мифы народов Востока). – Библиогр.: с. 560-564. – ISBN 5-02-016771-1. – Текст : непосредственный.



Святылище Ми-хум-ойки. Поляна с восемью «амбарчиками»  
Фотография А. В. Бауло, 2011 г.



Изображение духа Чохрынь-ойки под навесом  
Фотография А. В. Бауло, 2014 г.



Ножи – подношения духам  
Фотография А. В. Бауло, 2014 г.

Информационно-справочное издание

Белобородов Сергей Анатольевич

Старостин Алексей Николаевич

Суслонов Павел Евгеньевич

**КОНФЕССИОНАЛЬНЫЕ КУЛЬТУРЫ НАРОДОВ  
СРЕДНЕГО УРАЛА:  
РЕЛИГИОЗНЫЕ СООРУЖЕНИЯ  
И САКРАЛЬНЫЕ МЕСТА**

Средний Урал: народы, культуры, религии

Выпуск 3

Ответственный за выпуск: Ольга Ивановна Калинина

Государственное бюджетное учреждение  
культуры Свердловской области «Свердловская  
областная межнациональная библиотека»  
620146, г. Екатеринбург, ул. Академика Бардина, 28  
Тел.: +7 (343) 211-07-00, сайт: [www.somb.ru](http://www.somb.ru)

Подписано в печать 10.12.2021 г. Формат бумаги 60×84 1/16.

Бумага офсетная. Печать плоская.

Усл. печ. л. 10. Заказ 16524. Тираж 250 экз.

Отпечатано в ООО Универсальная Типография «Альфа Принт»

620049, г. Екатеринбург, переулок Автоматики, 2ж.

Тел.: 8 (800) 300-16-00; сайт: [www.alfaprint24.ru](http://www.alfaprint24.ru)





СВЕРДЛОВСКАЯ ОБЛАСТНАЯ  
МЕЖНАЦИОНАЛЬНАЯ  
БИБЛИОТЕКА